

LS *Luis Simões*

Código de *Ética* e *Conduta*



*Ética no caminho,
confiança no destino.*



01

Mensagem do Conselho de Administração

01

Mensagem
do Conselho
de Administração

02

Missão e Valores
da Luis Simões

03

Objetivos e Âmbito
do Código de Ética
e de Conduta

04

O Código
na Prática

05

Compromisso com
os Colaboradores

06

Compromisso
com os Acionistas

07

Compromisso com os
Parceiros de Negócio
e com a Sociedade

08

Aplicação
do Código



Mensagem do Conselho de Administração

Na Luís Simões queremos, desde sempre, levar o amanhã mais longe! Neste percurso de mais de 7 décadas **a ética** pessoal e empresarial **nunca foi - nem é - negociável!**

A dispersão ibérica da Luís Simões, a diversidade de serviços prestados, e a legislação cada vez mais complexa, exigente e com alterações constantes, que podem potenciar a ocorrência de riscos e desafios, levou-nos a formalizar o nosso Código de Ética e de Conduta em 2016 por forma a salvaguardar o valor do negócio, o crescimento da organização e a marca LS.

Revisitar e atualizar o nosso Código de Ética e Conduta em 2026 reforça o nosso compromisso com a atitude de excelência com que enfrentamos cada desafio, com a atitude de superação de cada um dos nossos Colaboradores, com a confiança dos nossos Clientes e com a dedicação de cada um dos nossos Parceiros. Um compromisso que tem como pilares a ética e a sustentabilidade!

A sustentabilidade, nas suas vertentes económica, social e ambiental, só é possível com o compromisso de uma gestão e atuação ética e transparente.

O Conselho de Administração da LS assume a responsabilidade pelo cumprimento dos princípios estabelecidos no presente Código, cabendo-lhe garantir as condições necessárias para que todos quantos connosco trabalham, direta ou indiretamente, os possam adotar no exercício das suas funções e em todas as suas atividades.

A leitura do presente Código é imprescindível. É por ele que nos regemos, assente nos princípios e valores que guiam a LS. **A sua aplicação não é uma opção, é um compromisso por parte de todos e cada um de nós,** na salvaguarda do valor para todas as partes interessadas.

Código de *Ética* e Conduta

Conselho de Administração

- José Luís Simões
- Leonel Simões
- Jorge Simões
- Daniela Simões
- Fernanda Simões
- Rui Simões
- Miguel Roquette



O futuro depende de cada um de nós.

A *ética* é um compromisso de todos, que levará o amanhã mais longe.

01

Mensagem do Conselho de Administração

02

Missão e Valores da Luís Simões

03

Objetivos e Âmbito do Código de Ética e de Conduta

04

O Código na Prática

05

Compromisso com os Colaboradores

06

Compromisso com os Acionistas

07

Compromisso com os Parceiros de Negócio e com a Sociedade

08

Aplicação do Código

02

Missão e Valores da *Luís Simões*

01

Mensagem
do Conselho
de Administração

02

Missão e Valores
da Luís Simões

03

Objetivos e Âmbito
do Código de Ética
e de Conduta

04

O Código
na Prática

05

Compromisso com
os Colaboradores

06

Compromisso
com os Acionistas

07

Compromisso com os
Parceiros de Negócio
e com a Sociedade

08

Aplicação
do Código



Missão e Valores da Luís Simões

A LS tem como **Missão** garantir soluções eficientes e competitivas de Transporte, Logística e Serviços auxiliares, promovendo a satisfação de Clientes e sociedade em geral, sob o ponto de vista económico, social e ambiental.

Os profissionais da LS regem-se por um conjunto de **Valores** que nos permitem ser uma referência ibérica em termos de qualidade de serviço do setor dos Transportes e Logística.



Código de *Ética* e Conduta

Viver os valores Luís Simões é agir com ética, compromisso e excelência, todos os dias.

01

Mensagem do Conselho de Administração

02

Missão e Valores da Luís Simões

03

Objetivos e Âmbito do Código de Ética e de Conduta

04

O Código na Prática

05

Compromisso com os Colaboradores

06

Compromisso com os Acionistas

07

Compromisso com os Parceiros de Negócio e com a Sociedade

08

Aplicação do Código



Orientação para o Cliente

Superar as expectativas dos Clientes, através da prestação de serviços de valor acrescentado, suportados por soluções flexíveis, inovadoras e tecnologicamente avançadas.



Sustentabilidade

Favorecer o desenvolvimento sustentado da organização, através de uma conduta transparente, social e eticamente responsável.



Respeito pelas pessoas

Garantir a qualificação contínua de todos os Colaboradores, desenvolvendo competências para diferentes e desafiadores desempenhos das atividades, com qualidade e em segurança.

Confiança

Pautar a atuação do Grupo e dos seus Colaboradores pelo respeito por Colegas, Clientes e Fornecedores, acreditando nas capacidades de trabalho de cada um e na defesa dos valores LS.

Código de *Ética*
e Conduta

01

Mensagem do Conselho de Administração

02

Missão e Valores da Luis Simões

03

Objetivos e Âmbito do Código de Ética e de Conduta

04

O Código na Prática

05

Compromisso com os Colaboradores

06

Compromisso com os Acionistas

07

Compromisso com os Parceiros de Negócio e com a Sociedade

08

Aplicação do Código



Lealdade

Basear a prática quotidiana no profissionalismo, rigor de operações e transparência das relações, colocando o interesse do Grupo acima do interesse pessoal, por forma a salvaguardar a credibilidade e boa imagem institucional.

Inovação

Focalizar a gestão em processos estruturados e suportados por modernos sistemas tecnológicos, contribuindo para o desenvolvimento de vantagens competitivas face ao mercado.

Património

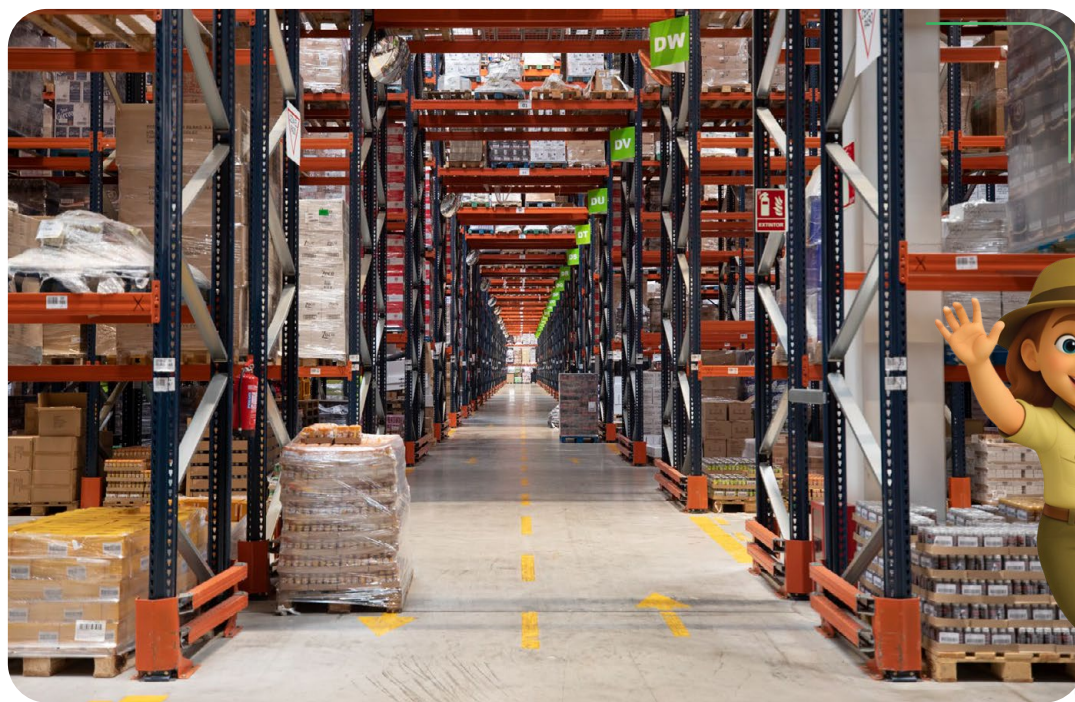
Manter a qualidade de instalações, equipamentos e marcas, garantindo a valorização e respeito de todos, especialmente dos Colaboradores, dignificando o seu posto de trabalho.

Preocupação pela Segurança

Assegurar as melhores condições de trabalho com ações preventivas, por forma a eliminar os riscos inerentes à atividade e preservando o bem-estar dos Colaboradores.

Ambiente

Implementar boas práticas ambientais, reduzindo os efeitos adversos resultantes da atividade e protegendo o meio envolvente.



Código de *Ética* e Conduta

01

Mensagem do Conselho de Administração

02

Missão e Valores da Luis Simões

03

Objetivos e Âmbito do Código de Ética e de Conduta

04

O Código na Prática

05

Compromisso com os Colaboradores

06

Compromisso com os Acionistas

07

Compromisso com os Parceiros de Negócio e com a Sociedade

08

Aplicação do Código

03

Objetivos e Âmbito do *Código de Ética e de Conduta*

01

Mensagem
do Conselho
de Administração

02

Missão e Valores
da Luis Simões

03

Objetivos e Âmbito
do Código de Ética
e de Conduta

04

O Código
na Prática

05

Compromisso com
os Colaboradores

06

Compromisso
com os Acionistas

07

Compromisso com os
Parceiros de Negócio
e com a Sociedade

08

Aplicação
do Código



Objetivos e Âmbito do Código de Ética e de Conduta

O presente Código de Ética e de Conduta (doravante designado por “Código”) estabelece e sistematiza os princípios éticos e as normas de conduta que têm de ser observadas no exercício de qualquer atividade desenvolvida por qualquer das empresas LS.

Tem como objetivos primordiais promover a **Cultura de Cumprimento** na LS, bem como a **Prevenção do Risco** de ocorrência de más práticas éticas, e a proteção e garantia da integridade e reputação das empresas LS.



Código de *Ética* e Conduta



O Código aplica-se a todos os Colaboradores da LS, independentemente do seu vínculo contratual, cargo ou função que desempenha (incluindo contratados, temporários, estagiários ou consultores), ou da geografia onde atua.

01

Mensagem do Conselho de Administração

02

Missão e Valores da Luis Simões

03

Objetivos e Âmbito do Código de Ética e de Conduta

04

O Código na Prática

05

Compromisso com os Colaboradores

06

Compromisso com os Acionistas

07

Compromisso com os Parceiros de Negócio e com a Sociedade

08

Aplicação do Código

04

O Código na *Prática*

01

Mensagem
do Conselho
de Administração

02

Missão e Valores
da Luis Simões

03

Objetivos e Âmbito
do Código de Ética
e de Conduta

04

O Código
na Prática

05

Compromisso com
os Colaboradores

06

Compromisso
com os Acionistas

07

Compromisso com os
Parceiros de Negócio
e com a Sociedade

08

Aplicação
do Código



O Código na prática!

A LS conta com mais de 75 anos de atividade. Interagimos diariamente com uma variedade de Clientes, Fornecedores e entidades terceiras. No nosso dia-a-dia tomamos decisões que podem afetar a nossa imagem, pelo que devemos estar atentos aos **dilemas éticos** com que nos podemos deparar:



Conflito de Interesses

Decisão entre os interesses da LS e interesses pessoais, familiares ou financeiros.



Assédio no Trabalho

Questões éticas relacionadas ao tratamento justo e respeitoso dos Colaboradores.



Uso Indevido de Recursos

Utilização inadequada de equipamentos, informações ou propriedade da LS.



Marketing Enganoso

Práticas que comprometem a transparência e honestidade com os Clientes.



Questões Ambientais

Decisões que impactam negativamente o meio ambiente e a sustentabilidade.

Código de Ética e Conduta



01

Mensagem do Conselho de Administração

02

Missão e Valores da Luis Simões

03

Objetivos e Âmbito do Código de Ética e de Conduta

04

O Código na Prática

05

Compromisso com os Colaboradores

06

Compromisso com os Acionistas

07

Compromisso com os Parceiros de Negócio e com a Sociedade

08

Aplicação do Código

05

Compromisso com os Colaboradores

01

Mensagem
do Conselho
de Administração

02

Missão e Valores
da Luis Simões

03

Objetivos e Âmbito
do Código de Ética
e de Conduta

04

O Código
na Prática

05

Compromisso com
os Colaboradores

06

Compromisso
com os Acionistas

07

Compromisso com os
Parceiros de Negócio
e com a Sociedade

08

Aplicação
do Código



Respeito pelos direitos humanos

Enquanto parte da nossa cultura corporativa, as nossas relações internas e externas pautam-se pelo respeito mútuo. Respeitar os Direitos Humanos, conforme estabelecido na Declaração Universal dos Direitos Humanos e na Lei Internacional de Direitos Humanos é um princípio do qual não abdicamos. Não são tolerados comportamentos de discriminação, sejam eles de natureza religiosa, orientação sexual, identidade de género, expressão de género ou características sexuais, origem étnica ou social, idade, estado civil, condição e saúde física sensorial e mental, orientação política ou associação sindical, que afetem a dignidade individual de cada um.

Reconhecemos que o respeito aos direitos humanos é fundamental para a construção de um ambiente de trabalho ético, justo e sustentável. Nesse sentido, comprometemo-nos igualmente com os seguintes princípios:

Código de *Ética* e Conduta



Combate ao Trabalho Forçado e à Escravidão Moderna

Repudiamos qualquer forma de trabalho forçado, servidão por dívida, tráfico de pessoas ou outras práticas que configurem escravidão moderna. Todos os Colaboradores e subcontratados devem exercer as suas atividades de forma voluntária, com liberdade para deixar o emprego mediante aviso prévio, conforme legalmente previsto.



Liberdade de Associação e Direito à Negociação Coletiva

Respeitamos o direito dos Colaboradores de se associarem livremente, formarem sindicatos e participarem de negociações coletivas. Nenhum colaborador será discriminado ou retaliado por exercer esses direitos. Acreditamos que o diálogo aberto e transparente entre empregadores e empregados é essencial para a construção de relações laborais saudáveis e produtivas.



Erradicação do Trabalho Infantil

Não toleramos, sob nenhuma circunstância, o uso de trabalho infantil nas nossas operações, ou na cadeia de fornecimento. Adotamos medidas rigorosas para promover que todos os Colaboradores e Parceiros estejam em conformidade com a legislação vigente, respeitando a idade mínima para admissão ao trabalho.



Se me deparar, ou presenciar, alguma situação que considere um ato de discriminação, como devo proceder, e a quem me devo dirigir?

Deverá contactar com a Direção de Ética e Compliance.

01

Mensagem do Conselho de Administração

02

Missão e Valores da Luis Simões

03

Objetivos e Âmbito do Código de Ética e de Conduta

04

O Código na Prática

05

Compromisso com os Colaboradores

06

Compromisso com os Acionistas

07

Compromisso com os Parceiros de Negócio e com a Sociedade

08

Aplicação do Código



Segurança e bem-estar

no local de trabalho

Na LS estamos convictos de que a segurança no local de trabalho é um fator indispensável ao nosso sucesso. Estamos ativamente comprometidos com este princípio, disponibilizando os recursos e a formação necessários à prevenção dos riscos profissionais, à melhoria das condições de segurança e bem-estar, necessárias ao adequado desempenho das atividades, bem como à vigilância da saúde dos nossos Colaboradores. Não toleramos trabalhar sob influência de álcool, ou outras substâncias que ponham em causa o desempenho das nossas funções.

Desenvolvimento Pessoal e Profissional

Promovemos a satisfação, motivação e participação dos Colaboradores através da implementação de processos de desenvolvimento de competências que possibilitem a valorização e progressão profissional. O respeito pelo princípio da igualdade de direitos e oportunidades, e o direito à reserva da vida privada são também compromissos assumidos pela LS para com cada Colaborador.

Cada um de nós deve procurar obter o melhor desempenho profissional, ambicionando uma constante e regular atualização de conhecimentos e competências, potenciadores do cumprimento das atividades e funções exercidas, cumprindo os deveres previstos na legislação aplicável.



Na LS, o respeito é inegociável:
não toleramos qualquer forma de assédio.

Promovemos um ambiente seguro, inclusivo e digno para todos, em todos os níveis.

01

Mensagem do Conselho de Administração

02

Missão e Valores da Luis Simões

03

Objetivos e Âmbito do Código de Ética e de Conduta

04

O Código na Prática

05

Compromisso com os Colaboradores

06

Compromisso com os Acionistas

07

Compromisso com os Parceiros de Negócio e com a Sociedade

08

Aplicação do Código



Código de Boa Conduta para Prevenção e Combate ao Assédio no Trabalho

Comprometemo-nos a construir um setor mais justo e inclusivo, onde o talento e o mérito definem as oportunidades, independentemente do género, num setor onde as mulheres estão claramente sub-representadas. Acreditamos que a diversidade fortalece o nosso caminho e que o crescimento profissional deve estar ao alcance de todos.

Valorizamos cada colaborador como pessoa e profissional. Comprometemo-nos a promover um ambiente que favoreça o desenvolvimento individual e, sempre que possível, a conciliação equilibrada entre a vida profissional e familiar.



Saiba mais aqui



Como posso consultar ou esclarecer as minhas questões relativamente à Política de Formação?

Através do contacto direto com o Gestor de Pessoas & Talento da sua área de negócio/corporativa.

Código de *Ética*
e Conduta



Um profissional LS caracteriza-se pela integridade, rigor, transparência, competência e isenção dos seus atos.

01

Mensagem do Conselho de Administração

02

Missão e Valores da Luis Simões

03

Objetivos e Âmbito do Código de Ética e de Conduta

04

O Código na Prática

05

Compromisso com os Colaboradores

06

Compromisso com os Acionistas

07

Compromisso com os Parceiros de Negócio e com a Sociedade

08

Aplicação do Código

06

Compromisso com os Acionistas

01

Mensagem
do Conselho
de Administração

02

Missão e Valores
da Luis Simões

03

Objetivos e Âmbito
do Código de Ética
e de Conduta

04

O Código
na Prática

05

Compromisso com
os Colaboradores

06

Compromisso
com os Acionistas

07

Compromisso com os
Parceiros de Negócio
e com a Sociedade

08

Aplicação
do Código



Cumprimento da Legislação e das Políticas internas

Na LS promovemos o cumprimento e respeito de todos os preceitos e exigências legais e regulamentares, bem como quaisquer Políticas internas associadas às atividades que desenvolvemos. O respeito por estes preceitos constitui um princípio fundamental da atuação ética da organização.

Se me deparar com alguma questão que possa colocar em causa alguma Lei ou Políticas internas (como por exemplo a necessidade de um novo Licenciamento, a entrada num novo segmento de negócio, entre outros) o que devo fazer?

Sendo uma situação de risco, deverá reportar a ocorrência ao seu Superior Hierárquico e contactar a Direção de Ética e Compliance para que seja realizada uma Avaliação de Risco. Consoante o nível identificado, serão adotadas as medidas adequadas, com aprovação pelo respetivo Órgão de Gestão da LS.



Código de Ética e Conduta

Qualquer violação, real ou potencial, às normas legais, regulamentares ou internas deve de imediato ser comunicada às hierarquias, independentemente de ser praticada por Colaboradores da LS, ou por terceiros que com ela se relacionem. Esta obrigação de reporte visa assegurar a integridade, a transparência e a conformidade da atuação da LS em todas as suas dimensões.

01

Mensagem do Conselho de Administração

02

Missão e Valores da Luis Simões

03

Objetivos e Âmbito do Código de Ética e de Conduta

04

O Código na Prática

05

Compromisso com os Colaboradores

06

Compromisso com os Acionistas

07

Compromisso com os Parceiros de Negócio e com a Sociedade

08

Aplicação do Código



Dever de Integridade e Honestidade

Assumimos o compromisso de pautar o nosso comportamento profissional pelos mais elevados padrões de integridade e honestidade. No desempenho das nossas funções, não toleramos oferecer, nem aceitar, qualquer oferta ou pagamento que seja (ou possa ser) considerado suborno ou corrupção.

Constitui nossa obrigação evitar situações pessoais que impliquem conflitos de interesses como seja, por exemplo, qualquer situação em que o Colaborador tenha um interesse pessoal, numa circunstância cuja tomada de decisão afete adversamente a LS, ou que possa comprometer a sua imparcialidade, integridade ou honestidade, mesmo que não haja impacto direto na LS.



Código de *Ética*
e Conduta

Exige-se que os Colaboradores do universo Luís Simões tenham uma conduta eticamente exemplar, mantenham um compromisso e uma atitude de excelência e superação no que fazem todos os dias, vivendo os valores LS.

01

Mensagem do Conselho de Administração

02

Missão e Valores da Luís Simões

03

Objetivos e Âmbito do Código de Ética e de Conduta

04

O Código na Prática

05

Compromisso com os Colaboradores

06

Compromisso com os Acionistas

07

Compromisso com os Parceiros de Negócio e com a Sociedade

08

Aplicação do Código



Proteger os ativos da LS

O património da LS deve ser usado de forma responsável. Todos devemos zelar pelos seus ativos, sejam eles ativos imobilizados (exemplos: instalações, fardamentos, equipamentos ou viaturas) ou ativos não tangíveis, tais como: sistemas informáticos, processos operacionais, conhecimentos técnicos, a própria marca LS, entre outros.

A marca LS identifica a organização, os seus produtos e serviços, e incorpora em si os nossos valores e princípios, reconhecidos dentro e fora da empresa, e que contribuem para diferenciá-la das demais. A marca LS é composta pela nossa reputação, identidade visual, cultura organizacional, qualidade dos serviços, experiência do cliente, e pelos comportamentos de todos os que nos representam.

É a soma de tudo o que somos!

A marca LS é o nosso ativo mais valioso.

Uma marca demora anos a ser construída, e uma ação irrefletida pode destruí-la em poucas horas.

Na LS trabalhamos ativamente para implementar medidas de segurança nas nossas instalações, com vista à proteção dos bens que nos são confiados pelos nossos Clientes.



Criação de valor para o acionista

É reconhecida a importância e assumido o compromisso com a criação de valor para o acionista, priorizando o crescimento sustentável e o retorno sobre o investimento.

01

Mensagem do Conselho de Administração

02

Missão e Valores da Luis Simões

03

Objetivos e Âmbito do Código de Ética e de Conduta

04

O Código na Prática

05

Compromisso com os Colaboradores

06

Compromisso com os Acionistas

07

Compromisso com os Parceiros de Negócio e com a Sociedade

08

Aplicação do Código

07

Compromisso com os Parceiros de Negócio e com a Sociedade

01

Mensagem
do Conselho
de Administração

02

Missão e Valores
da Luis Simões

03

Objetivos e Âmbito
do Código de Ética
e de Conduta

04

O Código
na Prática

05

Compromisso com
os Colaboradores

06

Compromisso
com os Acionistas

07

Compromisso com os
Parceiros de Negócio
e com a Sociedade

08

Aplicação
do Código



Política de Ofertas

Na LS não promovemos a aceitação de ofertas, tais como presentes, viagens, ou convites para eventos lúdicos, culturais ou desportivos. As ofertas podem influenciar decisões de gestão que devem ser imparciais e objetivas. Por isso os Colaboradores da LS não têm por prática aceitar ofertas de Clientes, Parceiros ou Fornecedores, atuais ou potenciais, com exceção de artigos de *merchandising*, de valor não expressivo.

Caso não seja possível recusar ou devolver a oferta, o Colaborador deve comunicar de imediato a situação ao seu superior hierárquico, e a oferta deve ser entregue ao Gabinete de Comunicação da LS, que sempre que possível, a destinará a fins de solidariedade social.

Caso seja uma oferta com fundamentação profissional, a mesma só poderá ser aceite caso exista aprovação da Comissão Executiva, ou do Administrador da respetiva área de negócio/corporativa.



Código de *Ética* e Conduta



A prática de dar ofertas a Clientes (excluindo os artigos de *merchandising* LS) só é permitida no âmbito de Planos de Promoção Comercial, devidamente aprovados pela Comissão Executiva do respetivo negócio. De qualquer forma não deve ser efetuada a título pessoal, nem pode servir para a obtenção de vantagens indevidas.

Na LS não é permitido fazer ofertas a Fornecedores atuais ou potenciais, exceto artigos de *merchandising* institucional da LS.

01

Mensagem do Conselho de Administração

02

Missão e Valores da Luis Simões

03

Objetivos e Âmbito do Código de Ética e de Conduta

04

O Código na Prática

05

Compromisso com os Colaboradores

06

Compromisso com os Acionistas

07

Compromisso com os Parceiros de Negócio e com a Sociedade

08

Aplicação do Código



Relacionamento com entidades externas

O relacionamento da LS com entidades externas (como sejam, Clientes, Fornecedores, Parceiros, Concorrentes, Entidades Públicas, Comunicação Social, ou outras) deve pautar-se por princípios de integridade, honestidade e confidencialidade.

As entidades externas devem ser tratadas com profissionalismo e respeito. Devem ser prestadas as informações necessárias que permitam aos Clientes, Fornecedores e Parceiros a tomada de decisão com garantias e confiança.

É da exclusiva competência do Gabinete de Comunicação da LS a intervenção junto da Comunicação Social, seja de que forma ou sobre que assunto for, desde que se relacione com a LS. No caso de Clientes, Fornecedores, ou Parceiros, o Gabinete de Comunicação intervém quando implica divulgação da imagem LS.



A participação de Colaboradores da LS enquanto oradores em eventos públicos (como conferências ou eventos similares), assim como a publicação de artigos em matérias relacionadas com as funções que desempenhem na LS, pela importância de que se reveste junto da reputação da marca LS, deve observar o modelo institucional, carecendo de avaliação prévia do Gabinete de Comunicação junto com o respetivo Administrador, Diretor Geral, ou Diretor Corporativo, a fim de se avaliar da pertinência da participação.

Fui questionado, por um Fornecedor, que gostaria de divulgar no seu website que está a trabalhar com a LS. Como devo proceder?

Deve fornecer os contactos do Gabinete de Comunicação ao Fornecedor, para que este formalize o seu pedido diretamente. Deve também enviar ao Gabinete de Comunicação o seu parecer fundamentado, por escrito, face ao pedido formulado pelo Fornecedor.



Código de Ética e Conduta

01

Mensagem do Conselho de Administração

02

Missão e Valores da Luis Simões

03

Objetivos e Âmbito do Código de Ética e de Conduta

04

O Código na Prática

05

Compromisso com os Colaboradores

06

Compromisso com os Acionistas

07

Compromisso com os Parceiros de Negócio e com a Sociedade

08

Aplicação do Código



A LS assume o compromisso de utilizar as redes sociais e demais meios de comunicação e informação de forma eticamente responsável, contribuindo para reforçar a imagem e a criação de valor da LS. Devem ser evitados comentários que de alguma forma possam prejudicar a reputação das empresas LS.

Relativamente às solicitações dirigidas pelas Entidades Públicas (tais como: Autoridade para as Condições do Trabalho, Câmaras Municipais, Autarquias, Segurança Social, Tribunais, GNR, PSP, Autoridade Tributária, entre outros), são tomadas as diligências necessárias para que seja dada a devida resposta, dentro dos prazos legalmente estabelecidos.

Fui convidado para ser orador num evento relacionado com a atividade que desenvolvo na LS, ou tive um convite para dar uma entrevista para uma revista técnica da minha especialidade. Como devo proceder?

Deve obter informação o mais detalhada possível sobre o convite e enviar ao Gabinete de Comunicação que, em conjunto com o respetivo Administrador, Diretor Geral ou Corporativo, avaliará a decisão de participação, e da seleção do porta-voz ideal no âmbito do convite efetuado.

A marca é também a imagem pública construída através dos comportamentos de todos os que representam a LS, mesmo fora do contexto profissional.

Um colaborador, identificado como membro da LS nas redes sociais, publica comentários ofensivos, partilha informação incorreta sobre operações da empresa, ou critica Clientes/Fornecedores.

Impacto na marca: Compromete a reputação da LS, porque terceiros associam o comportamento individual à cultura da empresa; pode gerar perda de confiança de Clientes e Parceiros; coloca em causa a credibilidade e os valores éticos da LS. A marca é também a imagem pública construída através dos comportamentos de todos os que representam a LS, mesmo fora do contexto profissional. Caso tenha a necessidade de reportar alguma situação deve utilizar a Linha de Ética.



Código de Ética e Conduta



01

Mensagem do Conselho de Administração

02

Missão e Valores da Luis Simões

03

Objetivos e Âmbito do Código de Ética e de Conduta

04

O Código na Prática

05

Compromisso com os Colaboradores

06

Compromisso com os Acionistas

07

Compromisso com os Parceiros de Negócio e com a Sociedade

08

Aplicação do Código



Política Anticorrupção

Em 2025, a LS deu mais um passo crucial na consolidação da sua cultura de integridade ao publicar a Política Anticorrupção. Com esta Política, a LS reforça o seu papel na construção de um ambiente de negócios mais justo e transparente, fortalecendo a sua reputação, mitigando riscos, alinhando-se às melhores práticas empresariais, aos padrões legalmente exigidos, e consolidando valores que promovem uma gestão mais ética e sustentável. De salientar que dispomos de mais um elemento que os nossos principais Clientes exigem, e que é valorizado nas diversas plataformas de Sustentabilidade onde somos avaliados.



Zelamos pelo cumprimento da Política de Tolerância Zero em relação à prática de fraude, corrupção e suborno. A LS não aceita que atos deste tipo sejam praticados por qualquer seu Colaborador, ou por pessoas ou entidades com quem se relacione no exercício da sua atividade, atuando de forma aberta e transparente, livre de corrupção, não pagando subornos e não influenciando as decisões dos Parceiros de negócio de forma ilegal.

Assente nos princípios e valores que guiam a LS, a sua aplicação não é uma opção, mas antes um compromisso por parte de todos, como garantia de salvaguarda do valor para todas as partes interessadas.

Código de Ética e Conduta

Conflito de interesses e ética empresarial

Na LS procuramos implementar ações dissuasoras de incompatibilidades, e manter sistemas de controlo interno adequados à prevenção e deteção de irregularidades, por forma a assegurar a isenção de conflitos de interesses nas decisões de gestão.

Entende-se existir conflito de interesses sempre que, no exercício da sua atividade, os Colaboradores sejam chamados a intervir em processos de decisão que envolvam, direta ou indiretamente, organizações com que colaborem ou tenham colaborado, ou pessoas a que estejam ou tenham estado ligados por laços de parentesco ou de coabitação. Estas situações são prejudiciais à organização, pelo que deverão ser evitadas de forma a não prejudicar a LS, seja de um ponto de vista financeiro ou reputacional.

01

Mensagem do Conselho de Administração

02

Missão e Valores da Luis Simões

03

Objetivos e Âmbito do Código de Ética e de Conduta

04

O Código na Prática

05

Compromisso com os Colaboradores

06

Compromisso com os Acionistas

07

Compromisso com os Parceiros de Negócio e com a Sociedade

08

Aplicação do Código



Confidencialidade e *sigilo profissional*

A proteção da informação, incluindo a de natureza confidencial, é essencial para garantir a competitividade e a integridade da LS.

Comprometemo-nos a gerir a informação com o objetivo de assegurar a proteção da respetiva integridade e da confidencialidade, e assegurar o estabelecido no Regulamento Geral sobre a Proteção de Dados (RGPD).



Sei que estão à procura de uma nova Agência de viagens para fazer um protocolo com a LS. Devo recomendar a empresa de um amigo meu?

Sim, pode recomendar essa empresa para ser consultada, até porque pode ser uma solução válida. Contudo, após a passagem do contacto do seu amigo à Direção de Compras, deve assegurar-se que não tem qualquer participação no processo de negociação.

Os Colaboradores da LS estão sujeitos ao dever de integridade, reserva, estrita descrição profissional e a sigilo profissional, não podendo divulgar informações referentes à sua organização.

As informações relacionadas com o exercício das nossas funções, ou com qualquer área ou empresa LS, são absolutamente confidenciais e sigilosas. Assumimos o compromisso de não partilhar quaisquer informações que tenhamos tido acesso em resultado do desempenho das nossas funções.

O princípio da confidencialidade e sigilo profissional implica que todos os dados, que não sejam do domínio público, e que possam implicar ou causar prejuízos para as empresas LS devem ser mantidos confidenciais.

Código de *Ética* e Conduta

Consideram-se confidenciais quaisquer informações que possam ter sido reveladas no decurso da atividade profissional, nomeadamente planos estratégicos, de negócios e comerciais, património, fusões e aquisições, produtos ou serviços, orçamentos, propostas, condições e planos comerciais, informação financeira, contratos, acordos, ou similares, dados de Clientes, Acionistas, Titulares de órgãos de gestão, Colaboradores e Fornecedores, recursos humanos e estrutura organizativa, patentes, marcas, modelos de utilidade ou quaisquer outros direitos de autor ou direitos de propriedade intelectual e industrial ou aplicações dos mesmos, palavras-passe, código fonte, invenções, processos, desenhos, engenharia, publicidade, *know-how*, bem como quaisquer outras informações indicadas ou designadas pela LS como confidenciais, sejam propriedade da LS ou de terceiros.

01

Mensagem do Conselho de Administração

02

Missão e Valores da Luis Simões

03

Objetivos e Âmbito do Código de Ética e de Conduta

04

O Código na Prática

05

Compromisso com os Colaboradores

06

Compromisso com os Acionistas

07

Compromisso com os Parceiros de Negócio e com a Sociedade

08

Aplicação do Código



Desenvolvimento Sustentável

A Sustentabilidade na Luís Simões é o suporte que nos impede “Levamos o amanhã mais longe”, visa concretizar a missão de fornecer soluções eficientes e competitivas em transporte e logística de forma responsável, assente em 3 pilares:

1 Serviços de transporte e logística descarbonizados e eficientes

Prestar serviços eficientes de transporte e logística, integrando tecnologias orientadas para a digitalização, a transição energética e a descarbonização.

O Grupo aposta na transição energética com metas ambiciosas de redução de emissões, modernização da frota, uso de combustíveis alternativos como o HVO e investimento em energias renováveis.

2 Equipa de excelência e conduta empresarial responsável

Garantir que os Colaboradores prosperem no seu trabalho, com condições de segurança, que promovam o bem-estar e a motivação.

A valorização das pessoas, a ética, a transparência e a cibersegurança são pilares fundamentais para garantir um ambiente de trabalho saudável, seguro e inclusivo.

3 Cadeia de abastecimento social e ambientalmente responsável

Construir uma cadeia de abastecimento social e ambientalmente responsável.

A LS aposta em reforçar a rastreabilidade e os critérios ESG na seleção de Fornecedores, promovendo práticas sustentáveis em toda a cadeia de valor.

A estratégia de sustentabilidade da LS promove uma nova forma de olhar para as suas ações — sempre em evolução — tornando-as mais relevantes para os *stakeholders*, que são convidados a colaborar ativamente na construção de um futuro mais sustentável.

01

Mensagem do Conselho de Administração

02

Missão e Valores da Luís Simões

03

Objetivos e Âmbito do Código de Ética e de Conduta

04

O Código na Prática

05

Compromisso com os Colaboradores

06

Compromisso com os Acionistas

07

Compromisso com os Parceiros de Negócio e com a Sociedade

08

Aplicação do Código



Se, no âmbito de uma nova atividade, identificar que a mesma contraria a estratégia, seja porque é contrária à redução de emissões ou vai contra o alinhamento de envolvimento dos nossos Fornecedores, e que pode originar um problema, o que devo fazer?

Deve contactar com o Departamento de *Process & Quality Assurance* e expor a situação, por forma a averiguar os reais impactos ambientais, e assim se poder tomar as devidas precauções.

Constitui nossa responsabilidade contribuir para um desenvolvimento sustentável, assente numa visão de longo prazo, alinhada com criação de valor e suportada no crescimento económico, no equilíbrio social e na proteção do ambiente.

Inovação e Qualidade da prestação de serviços

A LS tem vindo, ao longo da sua história, a acompanhar as tendências e desafios que são colocados a todos os *stakeholders* que constituem a *supply chain* global.

A inovação, através da digitalização e da automação, são vetores essenciais para a competitividade, diferenciação e atualização, procurando por esta via oferecer aos seus Clientes uma constante melhoria de processos e de garantia de cumprimento de objetivos acordados, assim como proporcionando aos seus Clientes o acesso a novas tecnologias que buscam a otimização e uma gestão de recursos cada vez mais eficiente e responsável, procurando assim caminhar para um modelo de negócio mais sustentável.

Na LS a inovação é entendida como condição de sobrevivência. Só investigando e desenvolvendo novos processos e novos serviços seremos capazes de antecipar as necessidades dos Clientes e adquirir

vantagens competitivas. Fomentamos a participação de todos os Colaboradores nos processos de Melhoria Contínua em vigor na LS.

Assumimos o compromisso de satisfazer os requisitos dos nossos Clientes, prestando serviços de elevada qualidade, pautados pelos princípios e valores que nos regem.



Código de Ética e Conduta

01

Mensagem do Conselho de Administração

02

Missão e Valores da Luis Simões

03

Objetivos e Âmbito do Código de Ética e de Conduta

04

O Código na Prática

05

Compromisso com os Colaboradores

06

Compromisso com os Acionistas

07

Compromisso com os Parceiros de Negócio e com a Sociedade

08

Aplicação do Código



Legislação da Concorrência

A LS compromete-se a cumprir rigorosamente todas as leis e regulamentos aplicáveis em matéria de concorrência, tanto a nível ibérico como europeu. Promovemos o respeito pelo princípio da economia de mercado e da livre concorrência, tendo em vista o funcionamento eficiente dos mercados e a prossecução do maior benefício para todas as partes interessadas.

Todos os Colaboradores devem estar atentos a comportamentos que possam ser interpretados como anti concorrenciais, e reportar qualquer suspeita ou violação através dos canais internos apropriados, tais como:

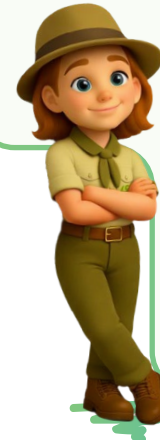


- Participar em práticas que possam restringir ou falsear a concorrência, incluindo acordos ou entendimentos com concorrentes sobre preços, repartição de mercados, limitação de produção ou manipulação de concursos públicos;
- Trocar informações sensíveis com concorrentes que possam afetar o comportamento competitivo no mercado; e
- Abusar de uma posição dominante no mercado.

Código de Ética e Conduta



Se durante um evento do setor da LS for contactado por um representante de uma empresa concorrente, e o mesmo iniciar uma conversa sobre práticas comerciais, preços e estratégias de mercado, o que devo fazer?



Deve manter a conversa em temas neutros e públicos, como tendências do setor ou regulamentações gerais, e encerrar educadamente qualquer tentativa de discutir preços, quotas de mercado, Clientes ou estratégias comerciais. E caso o conteúdo da conversa levantar suspeitas de tentativa de prática anti concorrenciais deve reportar o contacto à Linha de Ética.

01

Mensagem do Conselho de Administração

02

Missão e Valores da Luis Simões

03

Objetivos e Âmbito do Código de Ética e de Conduta

04

O Código na Prática

05

Compromisso com os Colaboradores

06

Compromisso com os Acionistas

07

Compromisso com os Parceiros de Negócio e com a Sociedade

08

Aplicação do Código



Utilização responsável da Inteligência Artificial

(doravante IA)

A LS compromete-se a assegurar que todos os Colaboradores envolvidos no desenvolvimento, implementação e utilização de soluções baseadas em Inteligência Artificial (IA) recebam formação adequada em ética e segurança. Esta formação abrange temas fundamentais como privacidade, transparência, equidade e mitigação de riscos, promovendo simultaneamente o desenvolvimento de pensamento crítico sobre as implicações éticas e sociais da IA. O objetivo é garantir que todos os envolvidos compreendam os impactos mais amplos da utilização desta tecnologia na sociedade e no ambiente empresarial.

Adicionalmente, a LS fomenta um ambiente de trabalho que capacita a Equipa de Gestão e demais Colaboradores a identificar e resolver questões éticas relacionadas com a IA. Para tal é assegurada a existência de canais abertos e acessíveis para a discussão

de preocupações éticas, bem como mecanismos eficazes para o seu tratamento contínuo e adequado. A LS assume uma postura proativa na promoção de uma cultura organizacional pautada pela responsabilidade ética no uso da IA, reforçando o compromisso com a integridade, a confiança e o respeito pelos direitos fundamentais.



Posso utilizar a IA para otimizar rotas de transporte com base em dados históricos de tráfego, clima e entregas anteriores?

Sim. A Inteligência Artificial pode ser uma ferramenta valiosa para apoiar a tomada de decisão na gestão de rotas e operações logísticas. No entanto, o seu uso deve ser sempre responsável e complementado por informações atualizadas e pelo conhecimento operacional dos profissionais envolvidos. A IA deve servir como apoio, e não como substituto do juízo crítico humano. As decisões automatizadas devem ser validadas por supervisão humana, especialmente quando têm impacto direto em Clientes, Parceiros ou Colaboradores.

Código de Ética e Conduta



01

Mensagem do Conselho de Administração

02

Missão e Valores da Luis Simões

03

Objetivos e Âmbito do Código de Ética e de Conduta

04

O Código na Prática

05

Compromisso com os Colaboradores

06

Compromisso com os Acionistas

07

Compromisso com os Parceiros de Negócio e com a Sociedade

08

Aplicação do Código

08

Aplicação do Código

01

Mensagem
do Conselho
de Administração

02

Missão e Valores
da Luis Simões

03

Objetivos e Âmbito
do Código de Ética
e de Conduta

04

O Código
na Prática

05

Compromisso com
os Colaboradores

06

Compromisso
com os Acionistas

07

Compromisso com os
Parceiros de Negócio
e com a Sociedade

08

Aplicação
do Código



Divulgação

O presente Código está divulgado na intranet LS, bem como nos *websites* das empresas do grupo LS:

www.luis-simoes.com

www.reta.pt

www.diagonalseguros.pt

www.espacotrans.com

Reconhecemos que possam existir dúvidas ou questões relativas ao presente Código, de interpretação ou de aplicação.

Nesse caso, existem duas formas de atuar:

- **Contactar a Direção de Ética e Compliance;** ou
- **Contactar o Superior Hierárquico.**

Código de *Ética* e Conduta



01

Mensagem
do Conselho
de Administração

02

Missão e Valores
da Luis Simões

03

Objetivos e Âmbito
do Código de Ética
e de Conduta

04

O Código
na Prática

05

Compromisso com
os Colaboradores

06

Compromisso
com os Acionistas

07

Compromisso com os
Parceiros de Negócio
e com a Sociedade

08

Aplicação
do Código



Como reportar *qualquer suspeita*?

Numa lógica de confiança e transparência, todos os Colaboradores, Fornecedores e outros Parceiros de negócio da LS devem colaborar no cumprimento das regras previstas neste Código, reportando de imediato a ocorrência de algum facto que viole, ou possa violar, o estabelecido no presente Código, com destaque para as

situações de fraude, corrupção, suborno, desrespeito pelos direitos humanos ou laborais, danos ambientais, ou outras práticas ilegais ou antiéticas.

Pode fazê-lo **confidencialmente, dirigindo-se à Direção de Ética e Compliance**, por uma das seguintes vias:



Presencial

Junto da Direção de Ética e Compliance, no Carregado



Correio Eletrónico

etica@luis-simoes.com



Telefone

Ligando para o contacto geral da sede (00351) 263 858 700, que encaminhará a chamada para a Direção de Ética e Compliance



Carta

Dirigida à Direção de Ética e Compliance, Moninhos, Apartado 41, 2671-951 Loures, Portugal (as cartas dirigidas à Linha de Ética, ou a esta Direção, não serão abertas na receção)



Internet

Websítes oficiais das empresas do grupo:
luis-simoes.com/etica-online/
diagonalseguros.pt/etica-on-line/
reta.pt/etica-on-line/



Não permitiremos retaliações a ninguém que tenha manifestado de boa-fé a sua preocupação relativamente a um possível ato impróprio. Se crê ter sofrido retaliação de qualquer tipo, informe a Direção de Ética e Compliance.

Todas as incidências serão alvo de análise independente e transparente, de forma a apurar os factos e dar a resposta adequada. É nosso dever averiguar adequadamente todas as questões que sejam submetidas, salvaguardado o sigilo e os direitos fundamentais de quem reporte qualquer incidência.

01

Mensagem do Conselho de Administração

02

Missão e Valores da Luis Simões

03

Objetivos e Âmbito do Código de Ética e de Conduta

04

O Código na Prática

05

Compromisso com os Colaboradores

06

Compromisso com os Acionistas

07

Compromisso com os Parceiros de Negócio e com a Sociedade

08

Aplicação do Código



Sanções disciplinares

O incumprimento do disposto no presente Código poderá dar lugar à aplicação de sanções disciplinares, conforme previsto no Código do Trabalho e no Instrumento de Regulamentação Coletiva de Trabalho aplicável em Portugal, no Estatuto dos Trabalhadores em Espanha, nos Convénios Coletivos aplicáveis, ou em qualquer outra norma legal vigente em cada país.

As sanções disciplinares serão aplicadas respeitando os princípios da legalidade, proporcionalidade e o direito à defesa, sendo graduadas em função da gravidade da infração cometida e do seu impacto:

Infrações Leves

Atrasos ocasionais, descuidos, erros ou faltas pontuais de impacto reduzido, entre outras

Entre outras medidas disciplinares, poderão incluir

Advertência verbal ou escrita, suspensão temporária do contrato de trabalho com perda de retribuição proporcional à gravidade da infração, entre outras.

Infrações Graves

Descuidos, erros ou faltas reiteradas com impacto elevado, atrasos recorrentes, incumprimento das tarefas atribuídas dentro dos prazos e formas estabelecidas, entre outras

Entre outras medidas disciplinares, poderão incluir

Suspensão temporária do contrato de trabalho com perda de retribuição proporcional à gravidade da infração, entre outras.

Infrações Muito Graves

Ausências injustificadas recorrentes, desobediência a ordens legítimas, agressões físicas ou verbais, assédio moral ou sexual, furto ou desvio de bens da empresa, violação do dever de confidencialidade, entre outras

Entre outras medidas disciplinares, poderão incluir

Suspensão temporária do contrato de trabalho com perda de retribuição proporcional à gravidade da infração, inibição de promoções, despedimento disciplinar e, sempre que a natureza dos factos o justificar, o respetivo reporte às autoridades competentes.

A LS reserva-se o direito de aplicar as medidas disciplinares que se revelem adequadas, mediante a instrução do procedimento legalmente estabelecido, garantindo em todos os momentos os direitos do trabalhador.

01

Mensagem do Conselho de Administração

02

Missão e Valores da Luis Simões

03

Objetivos e Âmbito do Código de Ética e de Conduta

04

O Código na Prática

05

Compromisso com os Colaboradores

06

Compromisso com os Acionistas

07

Compromisso com os Parceiros de Negócio e com a Sociedade

08

Aplicação do Código



Vigência

O presente Código encontra-se em vigor desde 31/03/2026, e encontra-se publicado na *intranet* e nos *websites* institucionais das empresas LS.



Código de *Ética* e Conduta

Porque os
nossos valores
não conhecem
fronteiras, a
nossa conduta
reflete o respeito,
a transparência
e a confiança em
cada entrega.

01

Mensagem
do Conselho
de Administração

02

Missão e Valores
da Luis Simões

03

Objetivos e Âmbito
do Código de Ética
e de Conduta

04

O Código
na Prática

05

Compromisso com
os Colaboradores

06

Compromisso
com os Acionistas

07

Compromisso com os
Parceiros de Negócio
e com a Sociedade

08

Aplicação
do Código

LS Luis Simões

Ética no
caminho,
confiança
no destino.

Código de *Ética*
e Conduta