

# GUADALAJARA

CIUDAD DEL TRANSPORTE

**LS** Luis Simões

INFORME DE  
SOSTENIBILIDAD  
Y CUENTAS

2019





## SOBRE ESTE INFORME

Luís Simões presenta su Informe de Sostenibilidad y Cuentas del año 2019 (1 de enero a 31 de diciembre), en el cual se presentan indicadores y prácticas en materia de sostenibilidad en la Península Ibérica, de las áreas de negocio de transporte, logística, mantenimiento y comercialización de vehículos pesados de tracción y semirremolques y rent-a-cargo.

El contenido de este informe incluye los detalles sobre los principios de sostenibilidad en los cuales se reflejan los temas más relevantes identificados en la matriz de materialidad, incluida la ilustración del cumplimiento de la estrategia de sostenibilidad de LS con los Objetivos de Desarrollo Sostenible (ODS) de las Naciones Unidas. Se elaboró tomando en consideración las directrices de Global Reporting Initiative (GRI), en su versión Standard, en la opción «De acuerdo – Esencial (Core)» – Tabla GRI presentada en documento adjunto. Este informe incluye el Estado de Información no Financiera de LS, en cumplimiento, en particular, de la legislación española (Ley 11/2018) que se adjunta. Como principales cambios del año, destacamos el cambio de sede de Luís Simões en España y la inauguración de los Centros de Operaciones Logísticas en Guadalajara (capítulo Descubre nuestro Mundo – Destacques del Año).

Este informe incluye el contenido correspondiente al Informe y Cuentas de 2019 (capítulo «Solidez Financiera» y anexo «Cuentas») de la empresa Luís Simões SGPS, con una periodicidad anual. **¡Descubre nuestro mundo!**

Para aclaración de dudas sobre este informe:

**Cláudia Simões**

Coordinadora de Desarrollo Sostenible

[claudia.simoes@luis-simoes.com](mailto:claudia.simoes@luis-simoes.com)





# Mensaje del presidente

Nos encontramos en un ciclo de aprendizaje con los grandes almacenes que inauguramos en Guadalajara en febrero. Vivimos el aprendizaje de la sostenibilidad de las operaciones y soluciones a nuestros clientes.

El 2019 se centró en la sostenibilidad de las operaciones, en particular de los procesos e infraestructuras. El lema es la eficiencia. Solo a través de la eficiencia podemos ser productivos y sostenibles a nivel ambiental, social y económico. Un año de ajuste de operaciones y enfoque en los resultados.

Los grandes desafíos han permitido un aprendizaje sin parangón en LS. Un ejemplo de ello es el crecimiento en Guadalajara, España, y son los grandes desafíos lo que nos lleva a la superación. La instalación de un nuevo centro de Operaciones Logísticas con criterios de sostenibilidad que permiten aumentar los puestos de trabajo, con condiciones de seguridad y ergonomía, incrementan nuestra responsabilidad, nuestro empeño y nuestra creencia.

Se cambió la sede de la empresa Luís Simões Logística Integrada S.A. de Madrid a Guadalajara, donde la acogida de la Junta de Castilla La Mancha fue notoria, un camino de implicación con la comunidad local que continuaremos a recorrer con entusiasmo, y de gran adaptación de los empleados. Solo con la creencia de que formamos parte de la construcción de un gran organismo productivo es posible realizar ajustes como los que han sido necesarios en 2019.

Es hora de innovar y renovar, de caminar hacia la neutralidad de carbono y de la digitalización. Pero nuestra fuerza son las personas, su capacidad, visión, perseverancia y enfoque.

Medidas focalizadas en la productividad en los centros de Cabanillas y Guadalajara y en la eficiencia energética han permitido avances medioambientales, sociales (en la implicación de empleados) y económicos.

El año 2020 también será un desafío. Contamos con cada uno de nuestros colaboradores y empresas subcontratadas para la construcción de este camino, para que podamos ver brillar el almacén de Guadalajara como estandarte de la capacidad de Luís Simões de soñar y cumplir sueños.

**JOSÉ LUÍS SIMÕES**

PRESIDENTE DEL CONSEJO DE ADMINISTRACIÓN



## Nuestro mundo

# QUIÉN SOMOS

---

En Luís Simões queremos ir más lejos... ¡hasta donde nos lleve el futuro!

Este es el lema que nos guía y nos da fuerza para seguir con nuestra ambición de ser una referencia ibérica a nivel de calidad de servicio del sector del transporte y logística.

En el pasado año, Luís Simões (LS) conmemoró los 70 años de historia, con la última década marcada por la inversión en la iniciativa empresarial y la apuesta por la innovación. Grupo 100 % familiar mantenido por la familia Luís Simões, que incluye 10 empresas y una diversidad de servicios, cuyo core business es el área de transporte y logística, con un 95 % de la facturación. Luís Simões es un operador logístico de referencia, líder en el mercado de flujos por carretera entre los dos países ibéricos, actualmente presente en más de 40 lugares y con un total de **2.370 empleados**.

**Luís Simões se rige por un conjunto de valores y políticas que reflejan la misión y visión de la empresa en un mercado en constante desarrollo.**



Nuestro mundo

# QUIÉN SOMOS

## MISIÓN

Garantizar soluciones eficientes y competitivas de Transporte, Logística y servicios auxiliares, promoviendo la satisfacción de los clientes y de la sociedad en general, desde el punto de vista económico, social y ambiental.

## VISIÓN

Ser la referencia ibérica en términos de calidad de servicio en el sector de transporte y la logística.

## VALORES

- Orientación al cliente
- Respeto hacia las personas
- Sostenibilidad
- Confianza
- Lealtad
- Innovación
- Medio Ambiente
- Preocupación por la seguridad
- Patrimonio

## POLÍTICA INTEGRADA >



Calidad y  
Seguridad Alimentaria



Medio  
Ambiente

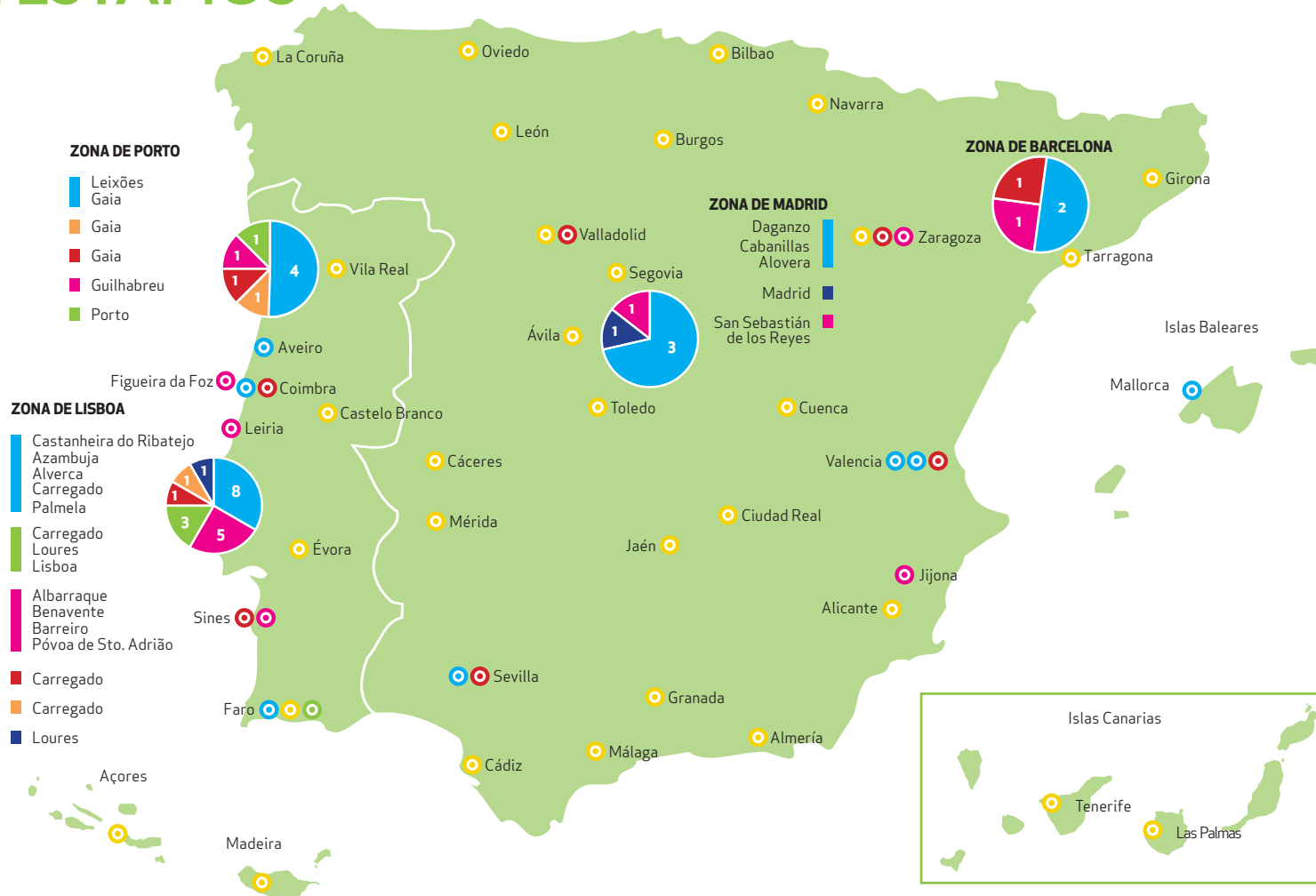


Seguridad y Salud  
en el Trabajo



Responsabilidad  
Social

# Nuestro mundo DÓNDE ESTAMOS



Sede



Plataformas  
Cross-Docking



Centros de Operaciones  
Logísticas (COL's)



Centros de Operaciones  
de Transporte (COT's)



Centros de Asistencia  
Técnica (CAT's)



Operaciones  
In House



Seguros



# TIPOS DE SERVICIO

---

## PRINCIPALES SECTORES DE ACTIVIDAD

---



Alimentación



Automoción



Bebidas



Electrónica de consumo



Moda



Health & Personal Care



Papel, Pasta  
y Embalaje



Retail

## Nuestro mundo **GRANDES CIFRAS**

### RETA

3 Centros de Asistencia Técnica (CAT)  
39.000 m<sup>2</sup>  
2 Estaciones de lavado de pesados  
104.505 h/año de capacidad  
instalada de mantenimiento

### FACTURACIÓN

245 Millones de €

### PERSONAS LS

2.370 Empleados  
44.017 Horas de formación

### LOGÍSTICA

21 centros de operaciones logísticas (COL)  
357.851 m<sup>2</sup>  
36 plataformas de cross-docking  
705.245 envíos/día

### COPACKING

11 centros de co-packing  
5.256.628 unidades/mes

### TRANSPORTE

Gestiona una flota de  
2.100 vehículos  
8 Centros de Operaciones  
de Transporte (COT)

### EMISIONES DE GASES CON EFECTO INVERNADERO

41.454 Tn de CO<sub>2</sub>/año 2018

### TRANSPORTE + LOGÍSTICA

140 millones de km recorridos/año  
123 millones de toneladas transportadas/año  
Media de 960 rutas de distribución/día





Nuestro mundo

# PRINCIPALES ACONTECIMIENTOS DEL AÑO

---





Nuestro mundo

## MODELO DE GOBIERNO

---

El Grupo Luís Simões está formado por LS - Luís Simões, SGPS, S.A. y por sus filiales. Las empresas Luís Simões son de propiedad al 100 % de la familia Simões. El **Consejo de Administración (CA)** de tipo estatutario, formada por 7 administradores, seis de los cuales son miembros de la familia LS. Más de la mitad de los miembros de la 3.<sup>a</sup> generación forman parte de la plantilla de la organización.

Se han constituido **comisiones ejecutivas (CE)** por unidad de negocio y unidad corporativa, donde participan los respectivos administradores y directores generales y que se reúnen mensualmente con el objetivo principal de realizar un seguimiento de la evolución del negocio, proceder a la toma de decisiones y garantizar la coordinación con el Consejo de Administración. El modelo de gobierno de Luís Simões incluye también las **Visitas de la Administración**, que se han adaptado para hacer un mayor seguimiento a las regiones con más necesidad de cumplimiento de la estrategia.

# CONSEJO DE ADMINISTRACIÓN



José Luís Simões

2G

**PRESIDENTE**

Presidente del Consejo de Administración y Administrador del negocio Inmobiliario



Leonel Simões

2G

**ADMINISTRADOR**

Administrador no ejecutivo



Jorge Simões

2G

**ADMINISTRADOR**

RETA, Diagonal y Diretor general de RETA



Celeste Santos

**ADMINISTRADORA**

LS Corporate



Daniela Simões

3G

**ADMINISTRADORA**

Business Development, Subcontratación, LS Corporate



Fernanda Simões

3G

**ADMINISTRADORA**

Transportes

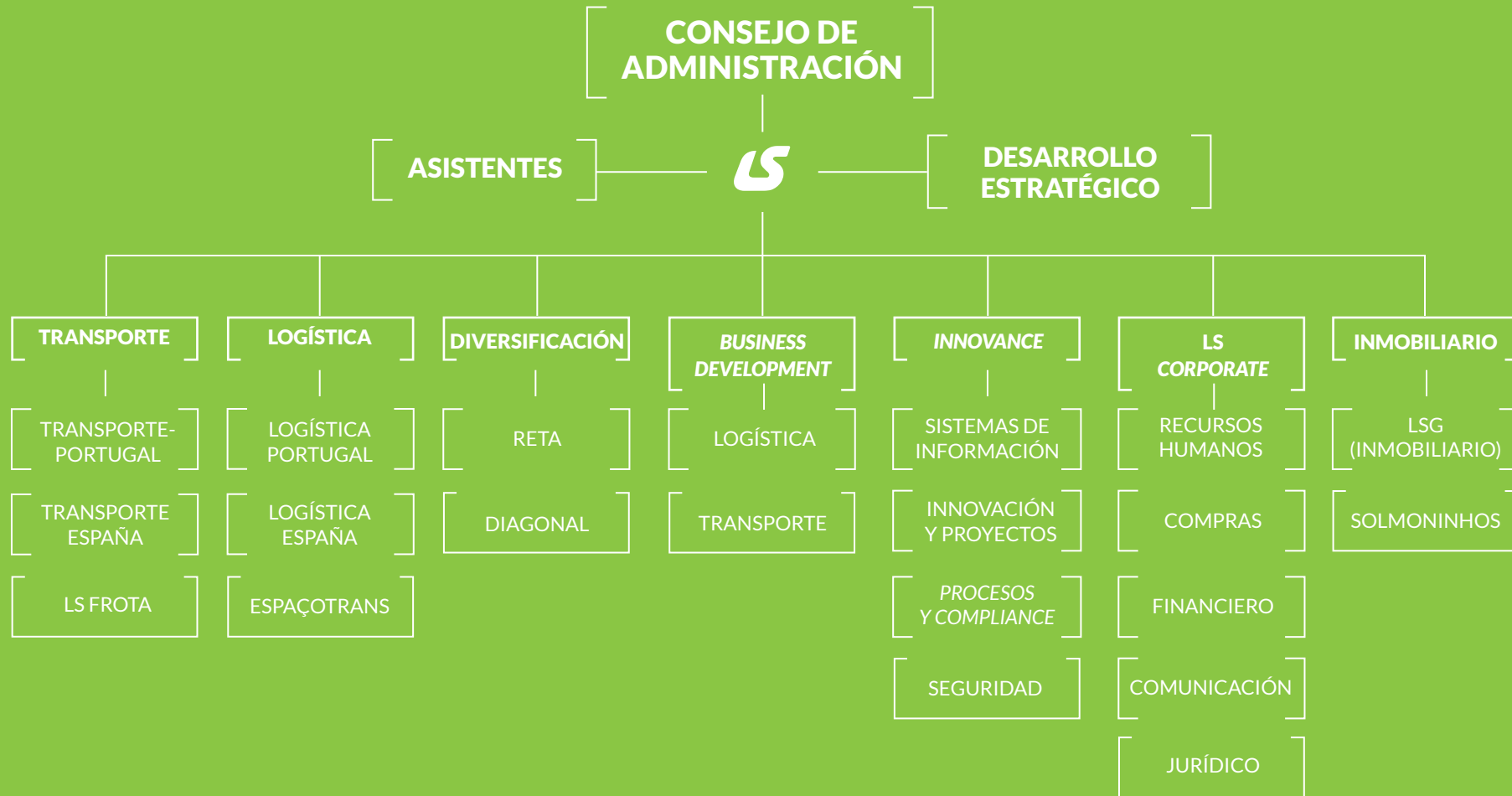


Rui Simões

3G

**ADMINISTRADOR**

Logística, Innovance



Nuestro mundo

# CONFORMIDAD Y GESTIÓN DE RIESGO

En el marco del plan estratégico de las empresas del grupo Luís Simões, el área de Conformidad y gestión de riesgo de LS se encarga de implementar la metodología de gestión de riesgos, la cual asegura el conocimiento y la evaluación de los riesgos afrontados por LS, además de determinar y controlar la necesidad de dar una respuesta efectiva a esos riesgos. Esta metodología se aplica a riesgos de diferentes categorías, concretamente: Estratégicos; medio ambiente; legales; tecnológicos; fraude; personal; operativos y financieros, y abarca riesgos corporativos, así como los riesgos provenientes de las diferentes actividades y negocios de LS.

El Comité de Conformidad es el órgano nombrado para asistir al Consejo de Administración Ejecutivo en el cumplimiento de sus responsabilidades de supervisión, según muestran los Programas de Conformidad anuales. En 2019, el Programa de Conformidad tenía previsto la mitigación de 10 riesgos relevantes. Se destaca la implementación de acciones para mitigar los siguientes riesgos: negociación incorrecta de seguros; apertura de almacenes logísticos - requisitos mínimos; incumplimiento legal del nuevo Reglamento General de Protección de Datos.

En las empresas del Grupo Luís Simões estamos empeñados en operar de acuerdo con los más altos **estándares éticos y legales**, en todos los negocios y relaciones profesionales, estemos donde estemos. La integridad de todos los empleados es crítica para nuestro éxito. La sociedad civil, así como nuestras partes interesadas (stakeholders), esperan encontrar, en el Grupo Luís Simões, profesionales competentes y de confianza, que

que desempeñen sus funciones velando por el interés de la organización. Promovemos una cultura de cumplimiento y conformidad y declaramos una **Política de Tolerancia Cero** hacia la práctica de actos de corrupción y soborno. No se aceptarán las situaciones fraudulentas cuando sean practicadas por cualquier empleado de las empresas del Grupo Luís Simões o por empresas con quien desarrollemos nuestra actividad. El **Código de Ética y de Conducta** se aplica a todos los empleados de LS, independientemente de su vínculo contractual, cargo o función que desempeña, o de la geografía donde actúa. Su aplicación no es una opción, es un compromiso por parte de todos los empleados directos o indirectos de Luís Simões, como garantía de salvaguarda del valor para todas las partes interesadas.

Luís Simões actúa en estricto cumplimiento de los principios descritos en su **Política de Protección de Datos Personales**, del Reglamento General de Protección de Datos, y de la legislación de protección de datos aplicable en todas las actividades de tratamiento de datos personales de su responsabilidad.

## Nuestro mundo

# ESTRATEGIA DE SOSTENIBILIDAD

LS desarrolla su actividad consultando regularmente a sus partes implicadas, garantizando un compromiso de implicación estratégica de todas las partes interesadas, marco sectorial y benchmark, garantizando un compromiso de implicación estratégica de todas las partes interesadas (stakeholders) en el cumplimiento y sensibilización para el desarrollo de una cultura sostenible en las áreas de negocio. La identificación de las partes interesadas, concretamente de sus preocupaciones y expectativas, tiene una importancia vital en el proceso de reevaluación de la estrategia de sostenibilidad, de modo que la actualización del mapeo de las partes interesadas (stakeholders) efectuado en base al análisis de la importancia que LS tiene para esas partes interesadas y viceversa. Este proceso permite la identificación de puntos fuertes, puntos débiles, amenazas y oportunidades de las actividades de Luís Simões. Los desafíos identificados se han analizado en conjunto con las buenas prácticas del sector y con las prácticas de LS para integrar la **matriz de materialidad**. Su aplicación interna se basa en «**9 principios**» que recogen las iniciativas a desarrollar para mejorar el desempeño de LS – Estrategia de Sostenibilidad.

De los 9 principios, **los temas materiales** y los respectivos Objetivos de Desarrollo Sostenible de las Naciones Unidas (ODS) a que están asociados **son el enfoque del desarrollo y evolución de la estrategia de sostenibilidad de Luís Simões**, teniendo siempre como base la comunicación transparente como valor en la relación con la comunidad.

LS prima por su **implicación en la cadena de valor y proximidad** con sus clientes en la alineación conjunta en servicios más sostenibles. Anualmente, nuestra actuación es objeto de evaluación en las plataformas de ética y sostenibilidad como **Sedex, Ecovadis y CDP**, compartiendo nuestro desempeño con nuestros clientes. De esta forma, LS se diferencia del resto de empresas del mercado en este sector, en las áreas de Medio Ambiente, Trabajo y Derechos Humanos, Ética, Compras Sostenibles y Lucha contra el Cambio Climático, delineando y contribuyendo al desarrollo global del tejido empresarial en estos contextos, transacciones éticas, transparentes, justas y responsables.





- CLIENTES
- EMPLEADOS
- OTROS PROVEEDORES
- SINDICATOS

- SUBCONTRATADOS EVENTUALES
- SUBCONTRATADOS PERMANENTES
- ASOCIACIONES
- AUTORIDADES NACIONALES, REGIONALES Y LOCALES

- UNIVERSIDADES
- BANCA
- COMUNICACIÓN SOCIAL
- ONG'S

## MATRIZ MATERIALIDAD

Preocupaciones de los Stakeholders



		<ul style="list-style-type: none"> <li>• Eficiencia Energética y Cambios Climáticos</li> <li>• Seguridad Vial</li> <li>• Calidad del Servicio</li> <li>• Formación y Participación de los Colaboradores</li> <li>• Gestión de Subcontratados</li> </ul>
<ul style="list-style-type: none"> <li>• Integración en la comunidad</li> </ul>	<ul style="list-style-type: none"> <li>• Sistemas Inteligentes de transportes</li> <li>• Responsabilidad Social Interna</li> </ul>	<ul style="list-style-type: none"> <li>• Solidez Financiera</li> <li>• Innovación</li> <li>• Comunicación</li> <li>• Intermodalidad</li> <li>• Salud y Seguridad en el Trabajo</li> <li>• Diferenciación de la Competencia</li> </ul>
<ul style="list-style-type: none"> <li>• Posición Periférica</li> </ul>	<ul style="list-style-type: none"> <li>• Evaluación de proveedores en temas de Sostenibilidad</li> <li>• Protección de datos</li> </ul>	<ul style="list-style-type: none"> <li>• Ética y Compliance</li> </ul>



Importancia para el Grupo LS

# ESTRATEGIA DE SOSTENIBILIDAD LS

## 9 PRINCIPIOS



Los temas materiales en destaque, son los que corresponden a los desafíos más significativos para LS y sus partes interesadas.





# VALOR CON SOSTENIBILIDAD

## Guadalajara - Puerta Centro - Ciudad del Transporte

**Desafíos: Innovación, calidad de servicio; seguridad y salud en el trabajo; formación e implicación de colaboradores; comunicación; solidez financiera; eficiencia energética; diferenciación ante la competencia;**

En 2019, LS realiza la implementación de un proyecto diseñado en asociación, que combina capacidad técnica y sueño. El Centro de Guadalajara - Puerta Centro de Madrid refleja la forma en que LS vive la sostenibilidad en la cadena de valor, mediante la integración de las necesidades de clientes con capacidad técnica de proveedores, un formato de asociación que nos caracteriza.

El año **2019** marca la historia de Luís Simões con la inauguración del Centro de Operaciones Logísticas de última generación situado en el polígono de Puerta Centro, Guadalajara. De esta forma, se refuerza la apuesta, ambición y compromiso de LS con el mercado español. Se trata de un centro **proyectado con parámetros de**

### COL GUADALAJARA

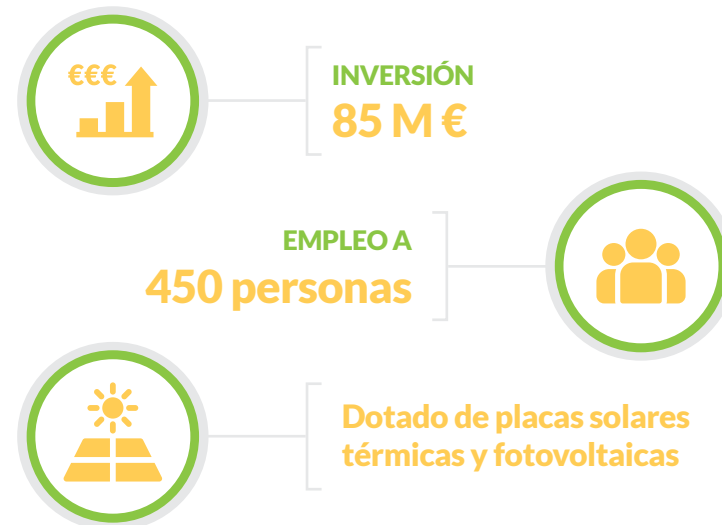
- |   |  |   |
|---|--|---|
| • Certificado LEED                                    | • 178.000 paletes  | • 174 Camiones de descarga /día                                 |
| • Formado por 3 Naves                                 | • 100.000 Unidades diarias de <i>picking</i>             | • 112 Camiones de carga /día                                    |
| • Área Total 89.000 m2 (31.158m2 + 29083m2 + 28650m2) | • 5.350 m <sup>2</sup> para Copacking/ <i>e-commerce</i> | • 10 842 palés e temperatura controlada (cero emisiones de GEI) |

Cada almacén equivale a 4 campos de fútbol (12 campos en total)



«Contar con el apoyo de la Junta de Castilla La Mancha es un gran impulso para nosotros, en el trabajo que hemos desarrollado en la provincia de Guadalajara, un enclave estratégico para todas las operaciones de LS en la Península Ibérica. Este nuevo proyecto en Puerta Centro - Ciudad del Transporte permitirá continuar nuestra expansión por España, en base a la innovación, sostenibilidad y compromiso con el medio ambiente local como motores fundamentales de crecimiento», afirma António Fernandes, responsable del proyecto.

**sostenibilidad**, con una ubicación estratégica para el sector de logística e industrial en España, formado por 3 edificios construidos en un área total de 89.000 m<sup>2</sup>. Fue un proyecto entre Montepino Logística y Luís Simões, que implicó una inversión conjunta de 85 millones de euros y que dará empleo a más de 450 personas, empleados directos e indirectos. Las obras de construcción tuvieron una duración de 10 meses hasta la fecha de inauguración, con entrega del proyecto en 2 fases distintas. Actualmente, están operativas las **naves B y C** (Fase 1) y se prevé la entrada en funcionamiento de la **nave A** para el 2.º semestre de 2020 (Fase 2).



# MÁXIMA CAPACIDAD DE ALMACENAMIENTO, SOSTENIBILIDAD Y TECNOLOGÍA DE ALTO NIVEL



Esta es la premisa que define este nuevo centro de operaciones con infraestructuras dotadas de las herramientas tecnológicas más recientes, que permitirán la automatización en el envío de palés y una solución especialmente adaptada a las exigencias de la logística del comercio electrónico (almacén automático). Para los automatismos, LS contó con la participación de Consoveyo (nave A). Fue diseñado para prestar servicios adaptados a las exigencias de la logística de gran consumo, entre los cuales grandes marcas de consumo, como **Nestlé**.

Este proyecto es **altamente diferente** desde el punto de vista del *stakeholder engagement* (implicación de partes interesadas), pues la planificación se desarrolló en conjunto con el cliente **Nestlé**. Juntos, los equipos de LS y Nestlé planearon y diseñaron todo el arranque de la operación.

**«En este centro logístico, ampliaremos la colaboración que tenemos con Luís Simões con el objetivo de continuar produciendo soluciones para las nuevas tendencias de mercado, que maximizan el nivel de satisfacción que ofrecemos a nuestros clientes y consumidores, con operaciones cada día más flexibles y respetuosas con nuestro medio ambiente»,**

Jordi Aycart, director de Supply Chain de Nestlé en España



**Planificación y el trabajo de equipo fueron los lemas de este proyecto!**

La definición de un equipo sólido y multidisciplinar fue esencial para el éxito de este proyecto, así como con toda la planificación y organización anticipada.

## EQUIPA MULTIDISCIPLINAR

- Sistemas de Información;
- Seguridad y Salud en el Trabajo;
- Mantenimiento, Seguridad;
- Calidad, Recursos Humanos, Formación;
- Comunicación;
- Financiero;
- Business Development;
- Procesos;

## PERSONAS Y SEGURIDAD – EL VÍNCULO MÁS FUERTE



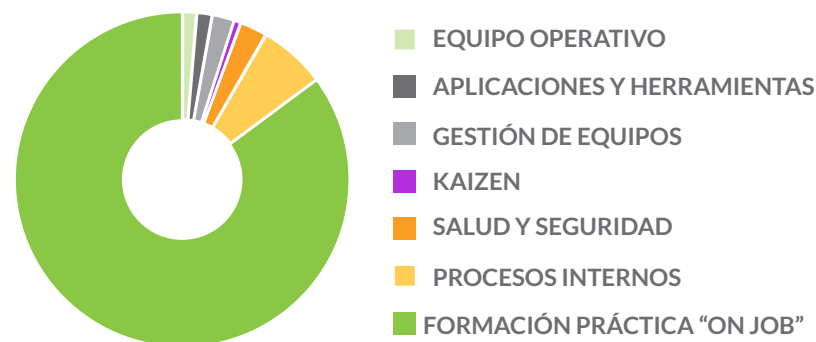
El equipo de gestión de recursos humanos y el proceso de contratación se han diferenciado en la preparación y valorización del capital humano para este centro. En primer lugar, se dio la oportunidad de crecer y abordar nuevos desafíos a los trabajadores de LS, a través de la contratación interna y solo posteriormente se efectuó la contratación externa. En el arranque, un 50 % del personal del equipo de gestión ya pertenecía a Luís Simões y, a finales del año 2019, el COL de Guadalajara ya contaba con 236 trabajadores, 215 operativos y 21 del equipo de gestión.

**«Este fue el mejor arranque de operación que he presenciado, debido a todo el proceso de planificación conjunto con el cliente y su anticipación, permitiendo poner a prueba los equipos y formar a las personas.»**

Silvia Gomez, Coordinadora de Customer Service à 14 anos na LS

La contribución de este proyecto a la creación de empleo en esta región es claramente una de las ventajas sociales de este proyecto. La política de contratación y gestión de recursos humanos soportada por índices de productividad resultó ventajosa y permitió crear equipos estables con empleados directos en las operaciones logísticas, sin recurrir a la contratación externa.

El proceso de integración de los equipos fue gradual y debidamente planeado. Algunos empleados recibieron formación práctica en el COL Cabanillas, antes de iniciar actividad en Guadalajara. Se diseñó un plan de formación bastante completo, donde tuvieron lugar pruebas y dinámicas de grupo y también se efectuó una colaboración con la Junta de Castilla La Mancha con una aportación muy positiva en el aumento de valor al plan de formación a disposición de los empleados. En total, se pudo alcanzar las 21.546 horas de formación realizadas, algo nunca antes presenciado en el arranque de un nuevo centro.





La Junta de Castilla la Mancha cooperó con Luís Simões en los procesos de selección y formación de más de 100 empleados, a través del Centro Nacional de Referencia de Energía, Agua y Gas de Guadalajara. La Junta impartió cursos de formación especializados, lo que permitió aumentar las competencias técnicas del equipo con cursos de manipulación de alimentos, conducción segura de apiladoras, radiofrecuencia, Excel básico y avanzado, y atención al cliente.

En la fase final de este proceso, se realizaron reuniones de seguimiento y consolidación de conocimientos y también la realización de un team building con el objetivo de facilitar la gestión del tiempo y de las prioridades del equipo, la capacidad para tomar decisiones rápidas, gestión de conflictos y fomento del espíritu de equipo y superación de los empleados. Desde el inicio de este proyecto, la implicación generada ha permitido desarrollar un sentimiento de pertenencia, entrega y responsabilidad de los empleados a todo este proyecto, con un balance positivo.

La importancia de la Seguridad y la Salud de los empleados, muy evidenciada en las condiciones del almacén, desde la tecnología de los equipos de manipulación que promueven la ergonomía en el lugar de trabajo, a las condiciones de seguridad de los conductores en espera en los almacenes. La formación en la aplicación de normas de seguridad y el seguimiento de los equipos a través de las reuniones del comité de Seguridad y Salud en el trabajo han permitido un intercambio con los empleados para garantizar el seguimiento y la mejora continua de las condiciones laborales existentes. Uno de los factores que, en este centro, contribuye considerablemente a la baja siniestralidad laboral es la inversión en el área de mantenimiento interno con un gran enfoque en el mantenimiento preventivo y de apoyo a la producción.

En el año 2019, se realizaron 279 horas de mantenimiento correctivo, 425 horas de mantenimiento preventivo y 780 horas de aplicación de mejoras y nuevas soluciones de apoyo a la producción.

## MEDIO AMBIENTE Y SEGURIDAD



Se introdujo la **tecnología de iones de litio** en el parque de máquinas de transporte de cargas, con grandes beneficios a nivel energético, pero también a nivel de productividad y seguridad de los trabajadores. Esta tecnología permite cargas rápidas y tiempos de carga más cortos, sin necesidad de cambiar baterías o emitir gases, de modo que se reducen los riesgos de exposición de los trabajadores en la sala de baterías.

Una solución implantada en asociación con Toyota.

Esta tecnología, además de las ventajas desde el punto de vista de la productividad y la seguridad en el trabajo, posee ventajas desde el punto de vista de la eficiencia energética. Con una vida útil 3 veces superior a la de las baterías de plomo-ácido, las baterías de iones de litio se realimentan con energía del frenado y consumen un 30 % menos de energía eléctrica.

## SOSTENIBILIDAD Y EFICIENCIA ENERGÉTICA



Este proyecto refuerza la asociación de Luís Simões y de Montepino, en un nuevo almacén también diseñado con estándares de calidad y sostenibilidad energética, lo que permitió obtener un certificado LEED, otorgado por el Consejo de Construcción Ecológica de los Estados Unidos (US Green Building Council).

Las características de eficiencia de este edificio permiten un desempeño ambiental más positivo, con reducciones de un 8 % del consumo eléctrico y del 40 % del consumo de agua. Son ejemplos: **iluminación Led**, el ajuste de la iluminación en los pasillos, la existencia de claraboyas, que permiten, en las horas de luz solar, utilizar solo un 50 % de la iluminación, la producción de **energía renovable** a través de paneles solares en la cubierta, y la elección de una cámara de temperatura controlada sin emisión de gases de efecto invernadero (GEI).

La cámara de temperatura controlada representa un 40 % del consumo de energía eléctrica de las dos naves (A y B), de modo que resultó una inversión estratégica el haber apostado por **cámaras de refrigeración sin emisiones de gases de efecto invernadero**. Una cámara está alimentada con amoníaco (NH3) y otra con etilenglicol (C2H6O2). Los muelles están equipados con protecciones que permiten el acople con el camión para reducir los cambios de temperatura y la pérdida de energía.

La eficiencia gestionada desde el mantenimiento preventivo con elección de pequeños equipos muestra las preocupaciones por las elecciones realizadas. La tecnología LED en los equipos de control de plagas que permiten ahorrar hasta un 48 % de su consumo eléctrico, o equipos en las áreas sociales con **certificado energético A+++** dan ejemplo de las pequeñas elecciones al alcance de cada empleado.



Otros ejemplos con impacto positivo son los ajustes para la impresión de etiquetas, y la impresión de documentos de transporte solo en el punto de salida, contribuyendo así a la reducción del **consumo de papel en estos procesos**.








En el parking exterior, destacan las **plazas exclusivas** para vehículos eléctricos, vehículos de bajas emisiones y vehículos que transportan 2 o más ocupantes.

También estamos estudiando la introducción de máquinas embaladoras de palés para mejorar la ergonomía del lugar de trabajo y permitir pasar de una película de 9 a 6 microns, con una reducción estimada de **60 g de plástico/por palé**.

## INDICADORES QUE PERMITEN DEMOSTRAR LA APORTACIÓN A LOS OBJETIVOS DE DESARROLLO SOSTENIBLE

La sostenibilidad se alcanza mediante la conquista de la eficiencia y la productividad, al diseñar el almacén con una construcción sostenible (LEED), tener la eficiencia energética a nivel de los equipos y la contratación y formación anticipada de empleados.

**La sostenibilidad de este proyecto se construye día a día con los equipos. Sus ventajas son factores de diferenciación:**

 <p><b>VENTAJAS ECONÓMICAS</b></p>		<ul style="list-style-type: none"><li>• Aumento de los puestos de trabajo directos e indirectos</li></ul>	<ul style="list-style-type: none"><li>• Reducción del consumo de energía</li></ul>	<ul style="list-style-type: none"><li>• Inversión de 85 millones de euros</li></ul>
 <p><b>VENTAJAS SOCIALES</b></p>		<ul style="list-style-type: none"><li>• Aumento de los puestos de trabajo directos e indirectos</li><li>• 235 empleados con contrato LS en 2019</li><li>• 21.546 horas de formación</li></ul>	<ul style="list-style-type: none"><li>• Implicación y espíritu de pertenencia</li><li>• Motivación de los colaboradores</li><li>• Implicación de Castilla La Mancha en la capacitación de empleados en el arranque</li></ul>	<ul style="list-style-type: none"><li>• 800 plazas de parking de vehículos ligeros</li><li>• Plazas de parking exclusivas: coches eléctricos, vehículos de baja emisión y con +2 ocupantes</li></ul>
 <p><b>VENTAJAS MEDIOAMBIETALES</b></p>	 	<ul style="list-style-type: none"><li>• Baterías de litio</li><li>• Equipos de manipulación</li><li>• Construcción sostenible</li><li>• Certificado LEED</li><li>• Producción de energía renovable (placas solares térmicas y fotovoltaicas)</li></ul>	<ul style="list-style-type: none"><li>• Reducción del consumo de energía eléctrica y emisiones de gases de efecto invernadero (GEI)</li><li>• Reducción del consumo de agua</li></ul>	<ul style="list-style-type: none"><li>• Reducción de las emisiones de GEI – Cámara de refrigeración de bajo impacto ambiental</li></ul>



# CALIDAD DE SERVICIO E INNOVACIÓN



Innovar para construir el futuro. El éxito de Luís Simões está en cada km recorrido, en cada palé y en cada caja manipulada a lo largo de nuestra historia.

La calidad es una de las principales prioridades y formas de diferenciación de Luís Simões, y forma parte de la estrategia del grupo el seguimiento continuo de la implantación de esta política, mediante la evaluación de los niveles de servicio prestados y la satisfacción del cliente, así como los resultados de las auditorías internas y externas, siempre con un enfoque de mejora continua en el acto de servir al cliente. En base a sus valores y en su estrategia, LS posee los principales centros de operaciones certificados según las normas de Calidad (ISO 9001) y Medio Ambiente (ISO 14001), entre otras más específicas, de acuerdo con requisitos de clientes. En el año 2019, se realizaron 61 auditorías, distribuidas en 54 % auditorías internas, un 30 % de auditorías de clientes y un 16 % de auditorías externas de entidades certificadoras. Se trata de un área supervisada por la Dirección de Procesos y Conformidad.

## *Cartera actual de certificaciones de Luís Simões*





---

En el negocio de transporte y logística, el área de **Subcontratación de Transporte** es el vínculo más importante de nuestra cadena de valor. Luís Simões mantiene una relación muy estrecha con las empresas que subcontrata para la realización de servicios de transporte, cerrando el 2019 con más de 600 transportistas permanentes en toda la Península Ibérica. Garantizamos las condiciones necesarias para que los transportistas con quien colaboramos cumplan los principios definidos en la **Carta de Compromiso para la Subcontratación de Transporte**, salvaguardando la calidad de servicio, el intercambio de visión y gestión ética de LS, así como la integridad de Luís Simões ante sus clientes. Esta es una prueba del papel de Luís Simões en el compromiso de mejorar su desempeño en su cadena de valor, en la búsqueda de la excelencia y la satisfacción de sus clientes.

En Luís Simões, la innovación se entiende como una condición de supervivencia. Solo investigando y desarrollando nuevos procesos y nuevos servicios seremos capaces de anticiparnos a las necesidades de los clientes y ganar ventaja competitiva. La última década de Luís Simões consistió en una trayectoria marcada por la iniciativa empresarial, por la innovación y sostenibilidad como motores fundamentales de crecimiento, con altas inversiones y el compromiso de varios equipos multidisciplinares.

Este año se destaca la evolución de los equipos de backoffice con la automatización de procesos en la implantación de la herramienta de gestión **SoftExpert**, cuyo objetivo de crecer en el contexto de transformación digital se cumplió totalmente. La solución se concibió para optimizar operaciones administrativas y aumentar la capacidad de gestión de los responsables de cada proceso, exigiendo menos intervención por parte de los equipos de TI.

Luís Simões dispone de una serie de procesos externos a su core business, anteriormente gestionados a través de varios softwares específicos no integrados. Según Carla Leitão, compliance officer de Luís Simões, «necesitábamos una aplicación ágil y, de esa forma, buscamos en el mercado una herramienta basada en la nube, que estuviera preparada para un entorno multilingüe y que garantizara una buena experiencia al usuario. Optamos por SoftExpert, que aborda varias áreas relacionadas con la administración, el riesgo y el cumplimiento».

**Se han automatizado 19 procesos iniciados más de 80.000 veces, mediante el uso de 20 módulos de Softexpert integrados con 25 socios externos (clientes y proveedores), poniendo a disposición 60 portales activos y un total de 1.906 usuarios.**



LS promovió la aplicación de soluciones de transporte más eficientes con sus clientes, organizando en febrero la visita de un gigaliner LinkTrailer a clientes de la región de Grande Porto del sector alimentario, de bebidas, industrial y del automoción. Más allá de la prueba real de accesibilidad, maniobrabilidad y carga que esta acción simbolizó, es responsabilidad de Luís Simões, como operador diferenciador, desafiar a clientes y partes interesadas (stakeholders) en la cadena de suministro a innovar y a adaptar sus operaciones a configuraciones que permitan una mayor energética en el transporte (como la reducción de GEI).



Específicamente, en el sector de los **Transportes**, destacamos una de las novedades más recientes de la empresa Reta, los link trailers que transportan contenedores de la marca Lecitrailer. Se trata de un producto innovador, pues este semirremolque permite la formación de conjuntos euromodulares de 25,25 metros (mega camiones), dotados de características técnicas altamente diferenciadoras de los vehículos del mercado. Esta versión actúa como vehículo de conexión, situado en la segunda posición de montaje euromodular.



**VOICE PICKING**

En el área de la logística, destacamos el proyecto piloto de voice picking iniciado en el COL de Carregado 2 con el objetivo de implementación posterior en el COL de Guadalajara. **Voice picking** es una solución de reconocimiento de voz, que libera los ojos y las manos de los operadores. Permite a los operadores realizar sus tareas con ritmo y máxima concentración, sin que las listas de papel o terminales portátiles les molesten. Completamente ajustado al proceso logístico, esta solución permite obtener ganancias en productividad, eficiencia, calidad y menos errores.



# EFICIENCIA ENERGÉTICA



La eficiencia energética es uno de los pilares estratégicos de sostenibilidad en Luís Simões. Desde 2007, el grupo ha desarrollado su estrategia de sostenibilidad asumiendo un compromiso inequívoco para encontrar soluciones eficaces que reduzcan el impacto directo de sus operaciones sobre el medio ambiente, para contribuir así a la reducción de emisiones – Objetivo de desarrollo sostenible (ODS) 13.

Se ejecutó el proyecto de inventario y contabilización de gases de efecto invernadero (GEI) de todas las empresas del grupo Luís Simões (fuentes directas e indirectas – ámbitos 1 y 2), con comprobación externa, tomando como base el año 2017, para permitir la gestión de las emisiones de forma más consciente. El análisis reveló que Luís Simões produjo 42.101 Tn CO<sub>2</sub>e en 2017 y durante el año 2018 se identificaron iniciativas que permitieron reducir 83,7Tn CO<sub>2</sub>e, el equivalente a 3 camiones de 24 toneladas. En 2018, LS produjo 41.454 Tn CO<sub>2</sub>e y durante el año 2019 se concluyeron 14 iniciativas que permitieron reducir 1.313 Tn CO<sub>2</sub>e, con especial enfoque en la reducción del consumo de energía eléctrica en los almacenes logísticos.

	PRODUCCIÓN ANUAL GRUPO LS (ámbito 1 y 2)	INICIATIVAS DE REDUCCIÓN	REDUCCIÓN ALCANZADA
<b>2017</b>	42.101 tonCO <sub>2</sub> e	17	83.7 tonCO <sub>2</sub> e
<b>2018</b>	41.454 tonCO <sub>2</sub> e	14	1.313 tonCO <sub>2</sub> e



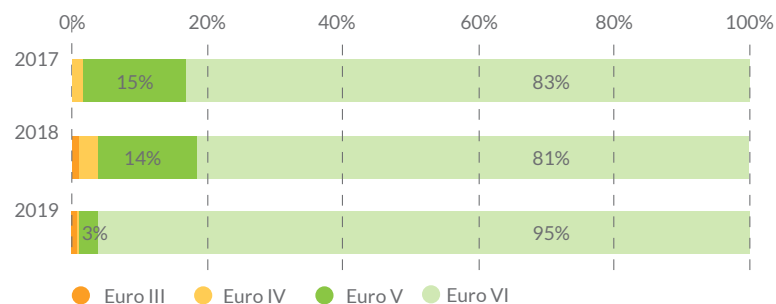
En el área de **transportes** tenemos **10 vehículos modulares (gigaliners/ mega camiones)** que se encuentran actualmente en circulación en Portugal y España. La capacidad de carga de dos gigaliners es equivalente a tres camiones convencionales, lo que contribuye a la reducción del consumo de combustible y a la reducción de hasta un 30 % de emisiones de GEI (potencial de reducción de 144 toneladas de CO<sub>2</sub>e/año).

Además de la formación y seguimiento de nuestros conductores para la mejora del rendimiento hacia una conducción más eficiente y ecológica, apostamos por una flota joven que cumpla las directrices de la Unión Europea, con ciclos de renovación y actualización de flota muy diferenciadores. Actualmente, LS dispone de una **flota con una edad**



**media inferior a 2,5 años, mucho inferior a la media del sector,** y con más del **98 % de vehículos con motorización Euro V y Euro VI (en 2008, solo un 33 % tenía motorización Euro V)**, más eficiente en todos los niveles (seguridad, ergonomía, ruido, rozamiento, consumo de combustible y gases de efecto invernadero). Combinando la inversión en renovación periódica de la flota a la formación en conducción ecológica, desde el año base de referencia (2007), ya se ha alcanzado una reducción del 21,9 % de las emisiones GEI y el 19 % del consumo específico (gep/vk – gramos equivalentes petróleo/vehículo por kilómetro realizado).

#### EVOLUCIÓN DE LA FLOTA LS POR NORMA EURO



Nota al gráfico: El aumento de Euro III resulta de la incorporación de vehículos de un cliente

#### EVOLUCIÓN DE INDICADOR DE EMISIONES GEI DE FLOTA PROPIA LS

	2007	2017	2018	2019
Emisiones GEI (ton CO <sub>2</sub> e)	1039	868	867	812
Consumo Específico (gep/VK)	326	283	282	265
Variación GEI para el año de referencia (2007)	0	-16,5%	-16,6%	-21,9%
Variación de consumo para el año de referencia (2007)	0	-13%	-13%	-19%

geo/vk - gramos equivalentes petróleo/vehículo kilómetro realizado

En 2019, se inició la renovación de 60 camiones con Mercedes-Benz (Actros 4 y 5), con el triple compromiso de proporcionar más seguridad a sus conductores, el mejor servicio a sus clientes y reducir su huella ecológica. Este es un ejemplo más de inversión en tecnología punta y una nueva demostración del objetivo de LS de poner a disposición de los clientes unidades de transporte modernas, que garanticen la calidad del servicio y la máxima seguridad. Los nuevos vehículos están equipados con avanzados sistemas técnicos que permiten una conducción más eficiente, segura y sostenible, y facilitan, al mismo tiempo, el trabajo del conductor, y una cabina cómoda y moderna, entre ellos MirrorCam, versión mejorada del sistema Predictive Powertrain Control y avanzados sistemas de seguridad.



## Certificado Internacional de Construcción Sostenible LEED del U.S. Green Building Council

En el área de **logística**, el año 2019 estuvo marcado por el enfoque en las iniciativas destinadas a la eficiencia energética en los almacenes. Los Centros de Operaciones Logísticas de Cabanillas y Guadalajara fueron construidos con criterios de sostenibilidad y reducción del impacto en los recursos naturales, por lo cual obtuvieron el **Certificado Internacional de Construcción Sostenible LEED** del U.S. Green Building Council (USGBC), lo cual representa un criterio fundamental para nuevos almacenes. La apuesta en tecnologías de innovación, automatismos en la manipulación y el almacenamiento, así como en tecnologías de almacenamiento de alta densidad, también permiten un mejor aprovechamiento del área de implantación y un aumento de la productividad, la eficiencia operativa y energética, en comparación con almacenes convencionales. Ejemplos de esta realidad son el almacén de Carregado 2, Leixões y Gaia, Cabanillas y el nuevo almacén de Guadalajara.



En el progreso hacia la neutralidad de carbono, Luís Simões ha apostado por tecnologías más limpias con la adquisición de **3 nuevas cámaras de refrigeración industrial con bajo impacto ambiental** y sin emisiones de gases de efecto invernadero<sup>1</sup>, con una inversión total por un importe aproximado de 1,5 millones de euros, para los centros de Guadalajara y Gaia, con una capacidad de **4.300 palés en Gaia y 10.800 en Guadalajara**.

Las iniciativas de reducción de los gases de efecto invernadero desarrolladas en el transcurso del año destacan a nivel de la eficiencia energética de las instalaciones:



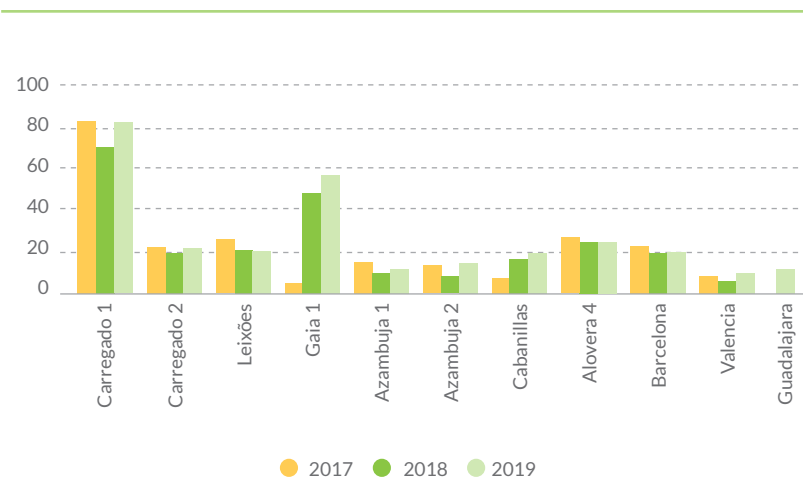
Producción de energía solar térmica y fotovoltaica para autoconsumo, en los centros de Cabanillas y Guadalajara, que alcanzaron en 2019 una producción total de 156.690 kWh.



Cambio de 1200 bombillas para tecnología LED, específica y adaptada a la realidad de cada almacén, consiguiendo en media una reducción de consumo del 45 % por bombilla. Esta acción se concentró en los almacenes de Carregado, Gaia y Leixões.

En el seguimiento del indicador de consumo de energía kWh/año por capacidad de palés en cada almacén, se muestra un mayor consumo de energía en los centros con áreas de temperatura controlada. La instalación de Carregado 1 continúa siendo el mayor consumidor de energía, clasificado como un gran consumidor de energía dotado de un plan de racionalización para mejorar su eficiencia (el sistema de refrigeración es el responsable del 40 % del consumo total de energía eléctrica). Cabanillas y Guadalajara, los almacenes más recientes de LS, fueron construidos con criterios de sostenibilidad y, por este motivo, incluso con cámaras de temperatura controlada (igualmente más eficientes), obtienen un índice de kWh/Cap palés más bajo.

INDICADOR KWH/CAP PALÉS





## PERSONAS LS



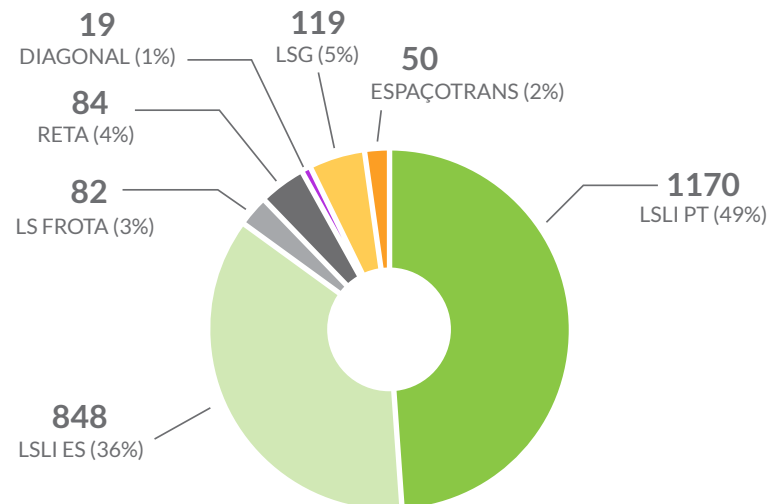
La parte humana de las empresas es la más competitiva y diferenciadora.

Luís Simões, en sus 70 años de trayectoria, ya cuenta con una familia de **2370** empleados propios, distribuidos entre las empresas del grupo, con un 64 % de empleados en Portugal y un 36 % de empleados en España. Registrando un crecimiento del 12 % en respecto al año anterior.

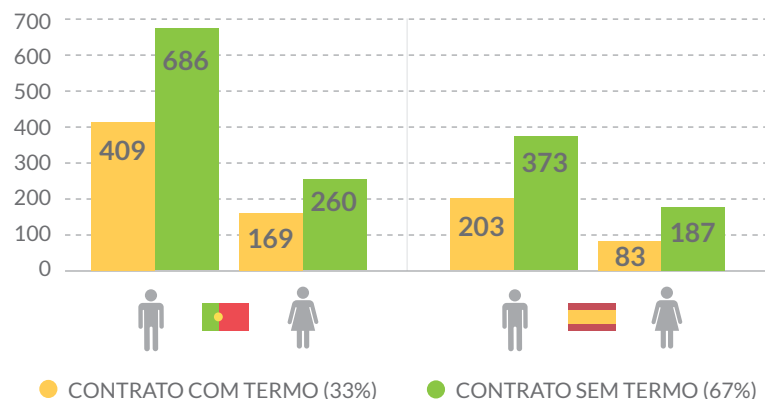
En Luís Simões, un **64 % de los empleados cuentan con contrato indefinido**. Por país, un 63 % de los empleados pertenecen a Portugal y un 37 % a España. Con respecto al género, un 70 % son hombres y un 30 % son mujeres.

A nivel de nuevas contrataciones, el rendimiento en las dos geografías fue muy similar, con un predominio del rango de edad de entre 30 y 50 años.

### N.º TOTAL DE COLABORADORES DIRECTOS LS, POR EMPRESA



### TOTAL COLABORADORES P/ TIPO CONTRATO P/ GÉNERO E REGIÃO



En comparación con el género, en cifras globales, el porcentaje de colaboradores «mujeres» sigue siendo inferior al porcentaje de hombres, con una diferencia mayor en las funciones de conductor de vehículos pesados y operador de almacén. En 2019, sobre el total de empleados, LS posee un **70 % de hombres y un 30 % de mujeres**. Sin embargo, el **número total de mujeres ha aumentado**, con un aumento del 22 % del número de mujeres en comparación con el 2017 y un 9 % en comparación con 2018.

En el **Consejo de Administración**, se mantiene el porcentaje del **43 % de mujeres**. LS no practica discriminación de género en sus reclutamientos, por lo que esta diferencia en las funciones más operativas como conductores de vehículos pesados y operadores de almacén está meramente relacionada con cuestiones culturales y realidad del mercado de trabajo.

LS apuesta por el crecimiento de sus empleados, a través de **acciones de formación regulares**, desde los cargos de alta dirección hasta sus conductores y operadores de almacén, con un **total de 44.017 horas de formación** realizadas en 2019, con un dominio de las horas de formación en el género masculino en España, alineado con la apertura del COL de Guadalajara. A nivel global, un 35 % de las horas de formación se destinaron a las funciones de gestión y administrativas, un 51 % a los operativos y un 14 % a los conductores de vehículos pesados.





Como empresa familiar y humana, nos enorgullecemos de las marcas que conseguimos dejar en la sociedad, a través de la implicación y sensibilización de nuestros colaboradores en las acciones de ciudadanía.



25° aniversario de la revista interna "SOMOS LS", que conmemora con la recogida de basura en la playa



Colaborador homenajeado por 35 años en LS



En 2019, se realizaron 42 visitas con un total de 904 participantes



Reta dona semirremolque refrigerado a bomberos de Alenquer (PT)  
Transportar sonrisas a quien más lo necesita



Este año, 110 empleados de LS fueron donantes de sangre  
Lista de asociaciones con quien LS colabora



LS tiene sus puertas abiertas a la sociedad y nos gusta recibir visitas



ACAP | Associação do Comércio Automóvel de Portugal; ACEGE | Associação Cristã de Empresários e Gestores; ACICA | Associação Comercial e Industrial do Concelho de Alenquer; ADL | Associação para el Desarrollo de la Logística; AECOC | Asociación Española de Codificación Comercial; AERCE | Asociación Española de Profesionales de Compras, Contratación y Aprovisionamientos; AESE | Associação de Estudos Superiores de Empresa ANECRA | Associação Nacional das Empresas do Comércio e da Reparação Automóvel; ANTRAM | Associação Nacional de Transportadores; APLOG | Associação Portuguesa de Logística; APOL | Associação Portuguesa dos Operadores Logísticos; APQ | Associação Portuguesa da Qualidade; APROSE | Associação Nacional de Agentes e Corretores de Seguros; ARAC | Associação dos Industriais de Aluguer de Automóveis s/ Condutor; ASTIC | Asociación de Transportes Internacionales por Carretera; CCILE | Câmara Comércio e Indústria Luso-Espanhola; CEL | Centro Espanhol de Logística; CHP | Câmara Hispano Portuguesa; COTEC | Associação Empresarial para a Inovação; EFS | Associação das Empresas Familiares; Fundación I.C.I.L.; Fundación San Telmo; GS1 | Portugal; ITS Portugal | ASSOCIAÇÃO PARA O DESENVOLVIMENTO DA MOBILIDADE E TRANSPORTES SUSTENTÁVEIS; UNO | Organización Empresarial de Logística y Transportes



## SEGURIDAD EN EL TRABAJO Y EN LA CARRETERA



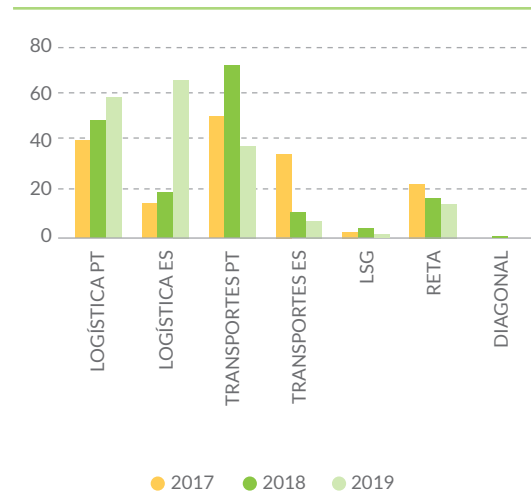
A diario, en las carreteras y en sus almacenes logísticos, la seguridad y la salud de los colaboradores LS son de máxima importancia. Esta área desarrolla su actividad para mejorar los indicadores de siniestralidad, con el objetivo de reducir los accidentes de trabajo.

En 2019, se registró un total de 192 accidentes de trabajo (AT), un 10 % más que el año anterior. Sin embargo, al aumentar el número de empleados un 12 %, se mantiene el porcentaje de accidentes laborales en relación al número total de empleados. Este año, el área de negocio que registró un mayor número de sucesos fue la Logística (España y Portugal). Saldo positivo para el área de Transportes ( Portugal) y para la empresa Reta, con el número más bajo de sucesos de los últimos 3 años. **No se registró ningún accidente mortal ni enfermedad profesional declarada.**

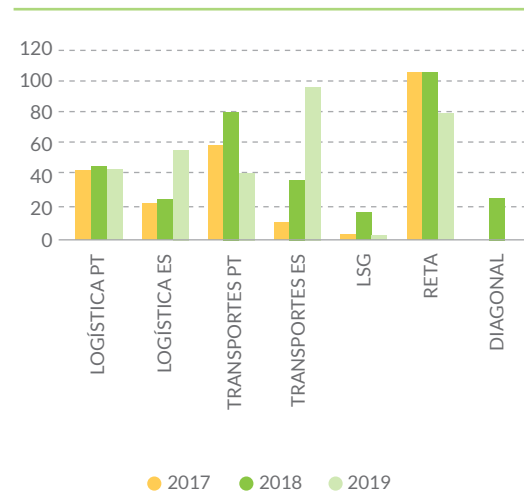
Cuando analizado el índice de frecuencia (IF) y el índice de gravedad (IG) de los accidentes laborales, teniendo en cuenta las horas trabajadas y los días de trabajo perdidos, de forma global, el saldo es positivo, pues ambos disminuyeron con respecto al año anterior, registrándose un IF global de 46 (un 19 % más bajo que en 2018) y un IG de 421 (un 43 % más bajo que en 2018). El número de días de trabajo perdidos tras la ocurrencia de accidentes laborales disminuyó un 22 % con respecto a 2018.

Anualmente, se efectúa la consulta a los trabajadores sobre seguridad y salud en el trabajo. Este proceso de *feedback* interno tiene el objetivo de aplicar mejoras que se reflejen en el bienestar, salud y seguridad de los trabajadores en sus puestos de trabajo. En la consulta realizada en enero de 2019, un 86 % de los encuestados se mostró satisfecho con las condiciones de salud y seguridad en Luís Simões (aumento del 1 % con respecto al año anterior).

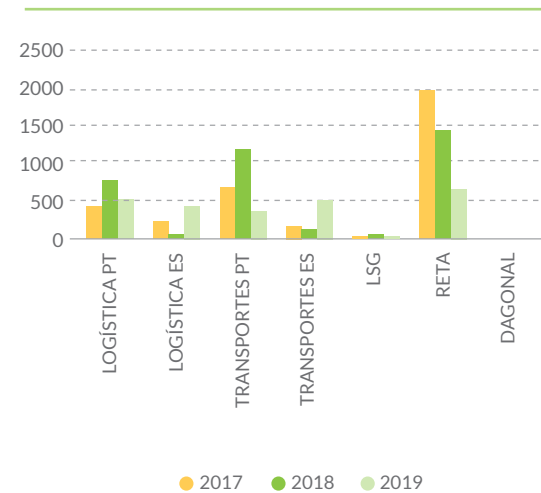
Nº ACCIDENTES DE TRABAJO



ÍNDICE DE FRECUENCIA DE ACCIDENTES DE TRABAJO (IF)



ÍNDICE DE GRAVEDAD DE ACCIDENTES DE TRABAJO (IG)

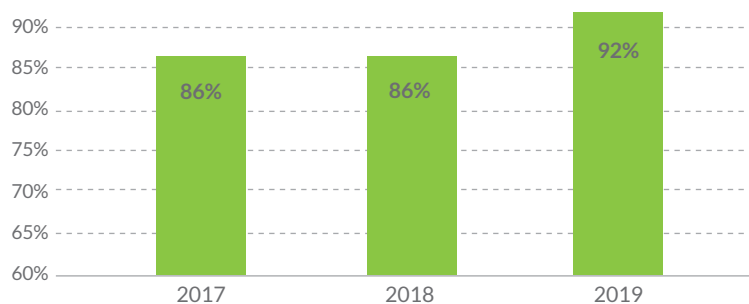


Con miles de kilómetros recorridos en las carreteras, LS suscribe, desde 2010, la **Carta Europea de Seguridad Vial en Portugal y en España**. Este compromiso se sigue a través del indicador «% de conductores con 365 días o + sin accidentes», con un desempeño y evolución positivos (un resultado del 92% en comparación con el objetivo definido de 60%).

La IRU (Unión Internacional de Transportes por Carretera) es una organización que examina anualmente la carrera profesional de los conductores y reconoce a los que mostraron un mejor rendimiento en el cumplimiento de una serie de criterios rigurosos. Entre estos, destacan los que no han provocado ningún accidente grave (que comportase lesiones corporales) de tráfico vial en los últimos 20 años y los que no han violado gravemente las normas viales, aduaneras o administrativas de su país y de otros en los últimos cinco años.



#### % DE CONDUCTORES CON 365 DÍAS O MÁS SIN ACCIDENTES



En 2019, la IRU concedió un total de 1.400 diplomas de honor, 1.279 de los cuales a conductores de mercancías. En la Unión Europea, se concedieron 915 distinciones, 39 de las cuales en la Península Ibérica (25 en España y 14 en Portugal). **Siete**, en particular, se concedieron a conductores de Luís Simões.

#### En 2019, 7 conductores de LS fueron distinguidos con el diploma de honor de la IRU ¡ENHORABUENA A NUESTROS CONDUCTORES



Nome	Años en LS	kms recorridos
José Augusto Cabral	31	1.468.112
Joaquim Magalhães Ribeiro	29	3.089.542
Manuel Alberto Pereira Pinto	29	1.642.907
Henrique José trindade Maneta	27	3.144.838
Paulo Jorge Rodrigues de Sousa	27	1.742.430
António José Carlos Sequeira	26	2.692.724
Manuel António Coelho Babau	25	2.869.195



## SOLIDEZ FINANCIERA



**Desafíos:** Solidez financiera.

Este informe incluye el Informe y Cuentas de las empresas del Grupo Luís Simões, denominadas en adelante «Grupo», «Luís Simões» o «LS». En este capítulo, se presenta el resumen de los indicadores consolidados y en el capítulo Cuentas se incluye el informe de gestión de LS-Luís Simões, SGPS, S.A. así como los Estados Financieros y el Anexo.

En 2019, Luís Simões alcanzó una facturación consolidada récord de 245 millones de euros, lo que representa un crecimiento del 0,5 % en comparación con 2018.

En 2019, Luís Simões presentó un EBIT de 145.000 euros, justificado por LSLI España, la única empresa del Grupo que registró resultados también negativos en 2019, a pesar de una franca mejora en comparación con los del 2018. Esta recuperación de resultado mostrada por el crecimiento del 24% del EBITDA que en 2019 se fijó en 10,9 millones de euros refleja la mejora de productividad de la nueva Centralidad de Cabanillas del Campo, inaugurada en 2017 y que, una vez superado el difícil arranque del automatismo, empezó en 2019, aproximándose a índices de productividad propios de una operación con cierta madurez.



## PRINCIPALES INDICADORES CONSOLIDADOS

LS-LUIS SIMÕES, SGPS, S.A.			
	2017	2018	2019
<b>Facturación</b>	239,2	244,0	245,0
Ventas de mercancías	8,2	8,0	4,7
Prestaciones de servicios	231,0	236,0	240,0
% Crecimiento (prest. servicios)	6,1%	2,2%	1,9%
<b>EBITDA</b>	<b>13,3</b>	<b>8,8</b>	<b>10,9</b>
% Facturación	5,5%	3,6%	4,5%
<b>EBIT</b>	1,7	(1,5)	0,14
% Facturación	0,7%	(0,6%)	(0,1%)
<b>Resultado neto del ejercicio <sup>(1)</sup></b>	0,6	(1,6)	(1,45)
% Facturación	0,2%	(0,7%)	(0,6%)
<b>Activo total</b>	171,4	168,7	171,3
<b>Capital Propio</b>	<b>42,2</b>	<b>40,4</b>	<b>42,6</b>
<b>Deuda financiera neta <sup>(2)</sup></b>	40,9	51,1	54,3
Deuda neta/EBITDA	3,1 x	5,8 x	4,97 x
<b>Deuda financiera neta (con préstamos de accionistas)</b>	<b>54,0</b>	<b>64,1</b>	<b>68,0</b>
Deuda neta/EBITDA	4,1 x	7,3 x	6,2 x

(1) Excluye intereses minoritarios.

(2) Incluye préstamos bancarios y proveedores de activos fijos, deducidos de efectivo y equivalentes.

El año 2019 estuvo marcado por la inauguración del nuevo complejo logístico de la Ciudad del Transportes en Guadalajara, con un área total de 89.000 m<sup>2</sup> y una capacidad para 177.000 palés, que contará con la tecnología más reciente y el software más avanzado para la automatización del proceso de almacenamiento. Este nuevo complejo logístico está formado por dos naves convencionales y una nave automática que integra un almacén automático de 20 metros de altura, que permite la preparación de picking, y un silo de almacenamiento automático de 35 metros de altura (aún en fase de implementación). Esta unidad permitirá un proceso de preparación de pedidos mucho más rápido, además de un almacenamiento más denso y compacto.

Este nuevo Centro de Operaciones Logísticas ya cuenta con clientes de referencia, como es el ejemplo de Nestlé. Clientes con los que se establecen relaciones contractuales de medio y largo plazo y requieren servicios logísticos de alta capacidad y valor añadido, que privilegian relaciones contractuales de medio y largo plazo y que valoren la capacidad para prestar servicios logísticos con valor añadido.

LS ha realizado inversiones estructurales en Logística en ciclos de 10 años: almacén convencional con 30.000 m<sup>2</sup> en 1997, un almacén automático con capacidad para 55.000 palés en 2008, ambos en Carregado; almacenes de Cabanillas (66.000 m<sup>2</sup>) y Guadalajara (89.000 m<sup>2</sup>) en el periodo de 2017-2019. Aunque, en el pasado, las inversiones de 1997 y 2008 impulsaron el crecimiento y el dominio del mercado en Portugal por parte de Luís Simões, creemos que estas nuevas inversiones en plataformas logísticas modernas e innovadoras para la región de Madrid situarán a LS en el liderazgo del mercado de la logística de gran consumo en España a lo largo de la próxima década.



En 2019, en el negocio de Transportes, asistimos a la consolidación del nuevo sistema de gestión de transporte (eTMS: e-Transportation Management System), así como los nuevos sistemas de movilidad de la flota propia (movilidad embarcada - Astrata) y de movilidad con los socios de transporte (trackapp), que permitieron procesos optimizados, con mayor calidad, rigor y seguridad en la información de gestión y del servicio prestado a los clientes.

LSLI Portugal y LSLI España, que incluyen los negocios de Transporte y Logística (excepto Espaçotrans), registraron evoluciones positivas, aunque distintas a nivel de rentabilidad en 2019: LSLI España registró un EBITDA negativo de 1,1 millones de euros fruto de las fuertes inversiones en la región de Madrid y que reflejan un crecimiento del 3,4 % mientras que LSLI Portugal presenta un EBITDA de 3,2 millones de euros, y duplicó los resultados netos del año anterior, fruto de una operación estable y madura.



En Reta, la facturación en 2019 disminuyó un 25 % en comparación con 2018, debido a la contracción del mercado y a las dificultades financieras que afectaron a algunos clientes, lo que condujo, en muchos casos, al saneamiento de parte de esos clientes por incumplimiento de las condiciones de pago y cuya renovación se mostró lenta.

Estos hechos provocaron una caída de las ventas en prácticamente todos los segmentos de productos y servicios comercializados por la empresa. El resultado neto de 2019 fue de 337.000 euros contra los 1.181.000 euros del año anterior (-71,5 %), fruto de los acontecimientos anteriormente mencionados, donde destaca la reducción de la enajenación de vehículos de la flota de alquiler, por la dimensión del impacto provocado con la reducción de plusvalías (incluidos los costes de reacondicionamiento de los vehículos) por un importe de 904.000 euros.

Espaçotrans, especializada en logística aduanera, registró en 2019 un crecimiento de ventas del 5,0% y obtuvo un EBIT de 673.500 euros, con una rentabilidad del 15,7%, en un año marcado por la consolidación de las instalaciones de Santa Iria con la entrada de nuevos negocios, por el cierre de las instalaciones de Perafita y con la consolidación de sinergias con el Grupo Luís Simões.

Diagonal registró en 2019 un volumen de comisiones de 1,6 millones de euros y un EBIT de 260.000 euros, indicadores claramente positivos y muy superiores a lo registrado en 2018, en gran parte debido a la reorganización llevada a cabo en el transcurso del año anterior.

LSG mantuvo en 2019 su estructura de servicios compartidos sin grandes cambios. La consolidación del proyecto TMS en el sector de los transportes y la gestión del proyecto de la nueva Plataforma Logística de Guadalajara fueron las dos mayores prioridades del 2019. Desde el punto de vista del negocio inmobiliario, los niveles de rentabilidad del negocio registraron una evolución positiva.

El año 2019 fue un año de inversiones considerables en activos fijos, donde destaca LSLI España con los proyectos de Guadalajara. En RETA, se mantuvieron los altos niveles de inversión en función de la actividad de compraventa y alquiler de vehículos. Como consecuencia de estas inversiones, el nivel de endeudamiento aumentó a 68 millones de euros.

Con respecto al fondo de operaciones, se mantuvo el esfuerzo y el compromiso de Luís Simões para intentar reducir los plazos medios de cobro, que tienden a ser relativamente elevados en el sector.