

70 ANOS DE VIAGEM

SUSTENTABILIDADE
E CONTAS

2018





Mensagem do Presidente

A LS comemorou em 2018 os 70 anos de existência, desde uma atividade de transporte, passando ao início da logística, depois o primeiro armazém da LS em 1992, passando pela internacionalização em Espanha.

Crescemos em atividade, pessoas, clientes e vendas. Mas crescemos com visão e valores, que têm suportado a capacidade de sonhar, fazer diferente e ir mais longe.

Porque o nosso sonho é ser referência ibérica em termos de qualidade de serviço do setor dos transportes e da logística, os 70 anos de viagem são um orgulho e uma grande responsabilidade.

Viajámos por caminhos desconhecidos tornando a Península Ibérica na nossa casa. Hoje estamos em mais de 50 locais diferentes, e com centenas de motoristas a percorrerem diariamente as estradas, a conduzir veículos cada vez mais eficientes e menos poluentes.

70 anos de viagens com o rumo traçado para sermos os melhores nas operações que desempenhamos, a servir clientes, servindo os nossos colaboradores, e envolvidos com a comunidade. Porque o nosso caminho é suportado pelos nossos valores, apresentamos sustentabilidade das soluções e processos aos nossos clientes, focados na eficiência de recursos, na antecipação de tecnologias mais eficientes e limpas (Euro V e VI nos camiões, e mobilidade elétrica nos armazéns nos últimos 20 anos).

Percorremos esta estrada suportados nos nossos valores. A sustentabilidade vive-se a encontrar soluções eficientes aos clientes através de processos e tecnologias. Esta visão de eficiência na utilização e recursos acompanha-nos, evidenciada pela tecnologia da nossa frota, onde a antecipação fez a diferença. Há 10 anos já tínhamos 33% da frota com Euro V e seguimos com motorizações cada vez mais eficientes, com centros de operações logísticas sustentáveis e preparados para o futuro digital e global.

Acreditamos que estamos a criar valor para que sejamos atores de mudança nos nossos tempos, com realidades concretas para construirmos um futuro sustentável. Mas são as nossas pessoas que estão na procura de soluções que se preparam com atualizações frequentes para concretizar a referida mudança.

JOSÉ LUÍS SIMÕES

PRESIDENTE DO CONSELHO DE ADMINISTRAÇÃO



O nosso mundo **QUEM SOMOS**

A Luís Simões (LS) é um grupo 100% familiar, com **70 anos** de atividade, detido pela família Simões, focado como operador logístico integrador na cadeia de abastecimento, incluindo **10** empresas, **2.124** colaboradores e uma diversidade de serviços. O *core business* (transporte e logística) representa cerca de 95% do volume de negócios.

Com uma presença regional na Península Ibérica, com operações em **50 locais**, e uma rede muito relevante, a LS é muito mais do que a soma das partes. A LS iniciou atividade em Loures e está no mercado espanhol há mais de 30 anos. A Luís Simões é um operador logístico de referência, líder no mercado de fluxos rodoviários entre os dois países ibéricos.

Queremos ser uma referência ibérica em termos de qualidade de serviço do setor dos transportes e logística.





O nosso mundo **QUEM SOMOS**

MISSÃO

Garantir soluções eficientes e competitivas de transportes, logística e serviços auxiliares, promovendo a satisfação de clientes e sociedade em geral, sob os pontos de vista económico, social e ambiental.

VISÃO

Ser a referência ibérica em termos de qualidade de serviço do setor dos transportes e da logística.

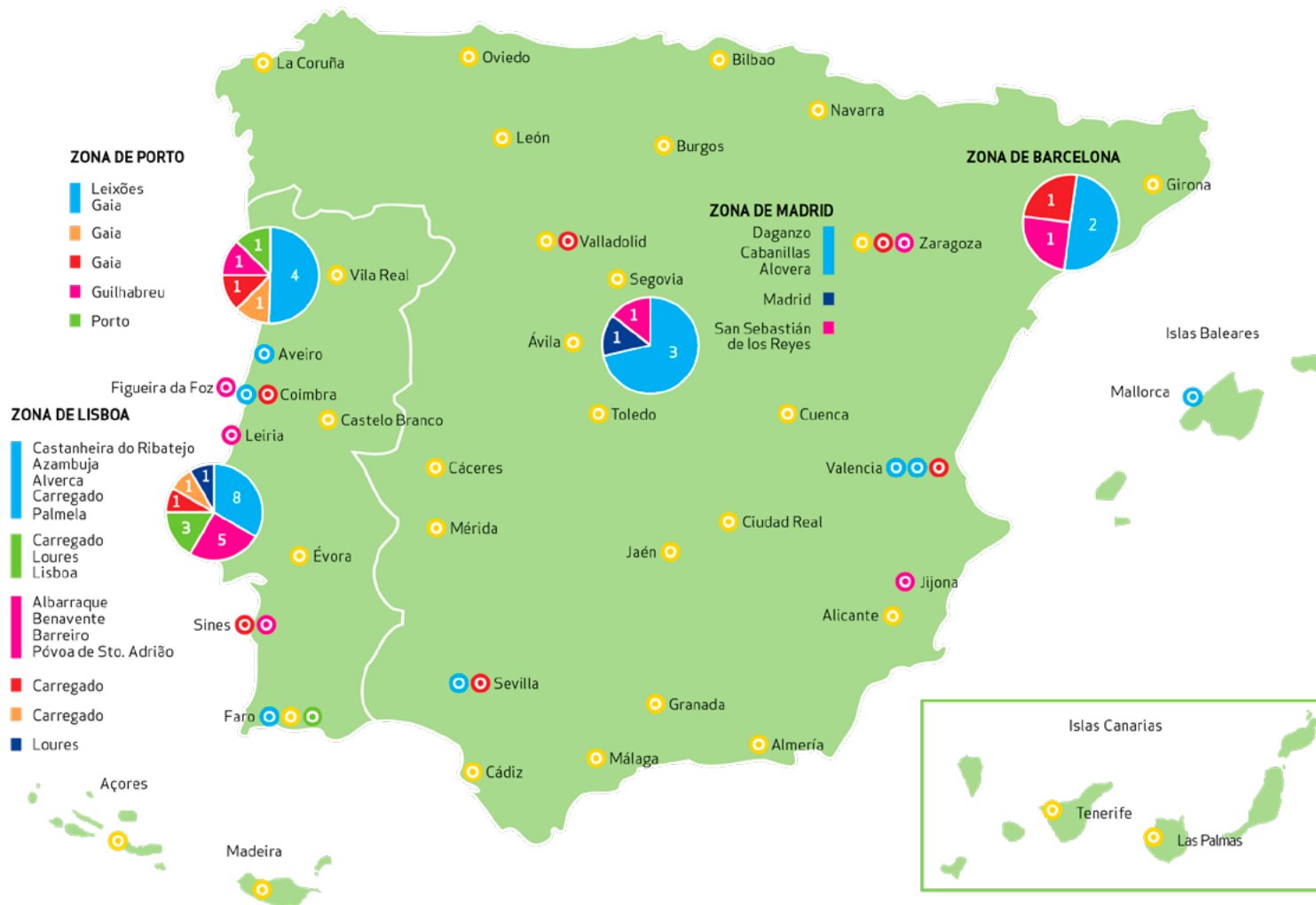
VALORES

- Orientação para o cliente
- Respeito pelas pessoas
- Sustentabilidade
- Confiança
- Lealdade
- Inovação
- Ambiente
- Preocupação pela segurança
- Património

O crescimento da LS está em cada quilómetro percorrido e palete movimentada, mas está sobretudo assente na sua equipa de colaboradores, fiel aos seus valores e princípios. A Luís Simões rege-se por um conjunto de valores e políticas que refletem a missão e visão da empresa num mercado em constante desenvolvimento.



O nosso mundo



- Sede
- Plataformas Cross-Docking
- Centros de Operações Logísticas (COL's)
- Centros de Operações de Transporte (COT's)
- Centros de Assistência Técnica (CAT's)
- Operações In House
- Seguros



TIPO DE SERVIÇOS

PRINCIPAIS SETORES DE ATIVIDADE



Alimentação



Automotive



Bebidas



Eletrónica de consumo



Fashion



Health & Personal Care



**Papel,
Pasta e Embalagem**



Retalho

O nosso mundo

GRANDES NÚMEROS LS 2018

RETA

3 Centros de Assistência Técnica (CAT)
42.000 m²
2 Estações de lavagem de pesados
124.133 h/ano de capacidade instalada de manutenção

VOLUME DE NEGÓCIOS

244 Milhões €

PESSOAS LS

2.124 Colaboradores
14.376 Horas de formação

EMISSÕES GASES EFEITO DE ESTUFA

42.101 Ton CO₂/ANO 2017



LOGÍSTICA

24 Centros de Operações Logísticas (COL)
297.237 m²
30 Plataformas de *Cross-Docking*
4.000 Expedições/dia *e-commerce*
6.087.011 Unidades *picking*/mês

TRANSPORTE

Gere uma frota de cerca de 2.100 viaturas
9 Centros de Operações de Transporte (COT)

TRANSPORTE + LOGÍSTICA

Média de 416 milhões de km/ano
Média de 111 milhões ton transportadas/ano
Média de 1.600 rotas distribuição/dia

COPACKING

11 Centros de *Copacking*
4.220.000 Unidades/mês

70 Anos de Viagem
“Enquanto houver estrada para andar, haverá sempre a Luís Simões”



O nosso mundo

MODELO DE GOVERNO

O grupo Luís Simões é constituído pela LS – Luís Simões, SGPS, S.A., e pelas suas subsidiárias. As empresas Luís Simões são detidas a 100% pela família Simões.

O **Conselho de Administração** (CA) inclui desde 2015 três elementos da 2.^a geração e três da 3.^a geração. Mais de metade dos elementos da 3.^a geração incorpora os quadros da organização, com cariz estatutário, composto por 7 administradores, seis dos quais membros da família LS.

Estão constituídas **Comissões Executivas** (CE) por unidade de negócio e unidade corporativa, onde participam os respetivos Administradores e Diretores Gerais, e que reúnem mensalmente como o objetivo principal de acompanhar a evolução do negócio, proceder à tomada de decisões e garantir a articulação com o Conselho de Administração. O modelo de governo da Luís Simões inclui 2 eventos com muita relevância para os colaboradores e equipas diretivas, que permite o alinhamento da organização:

Visitas da Administração: São realizadas a cada 2 anos em cada região e abrangem todas as unidades operacionais da Luís Simões na Península Ibérica: 3 regiões no primeiro ano do ciclo, e 2 regiões no ano seguinte. Cada visita envolve toda a equipa diretiva (incluindo áreas corporativas) e de gestão dos negócios a nível central e regional.

Encontro de Gestores: Com uma periodicidade anual, e efetuando-se no início de cada ano, este evento tem como objetivo garantir o alinhamento da equipa de gestão e premiar 3 gestores pela sua *performance* no ano anterior.

CONSELHO DE ADMINISTRAÇÃO



José Luís Simões
2G
PRESIDENTE
(Presidente do Conselho de Administração e Administrador do negócio Imobiliário)



Leonel Simões
2G
ADMINISTRADOR
(Administrador não executivo)



Jorge Simões
2G
ADMINISTRADOR
(RETA, Diagonal e Diretor geral da unid. de negócio da RETA)



Celeste Santos
ADMINISTRADORA
(LS Corporate)



Daniela Simões
3G
ADMINISTRADORA
(Business Development)



Fernanda Simões
3G
ADMINISTRADORA
(Transportes e Logística)



Rui Simões
3G
ADMINISTRADOR
(Innovance)

COMISSÃO EXECUTIVA

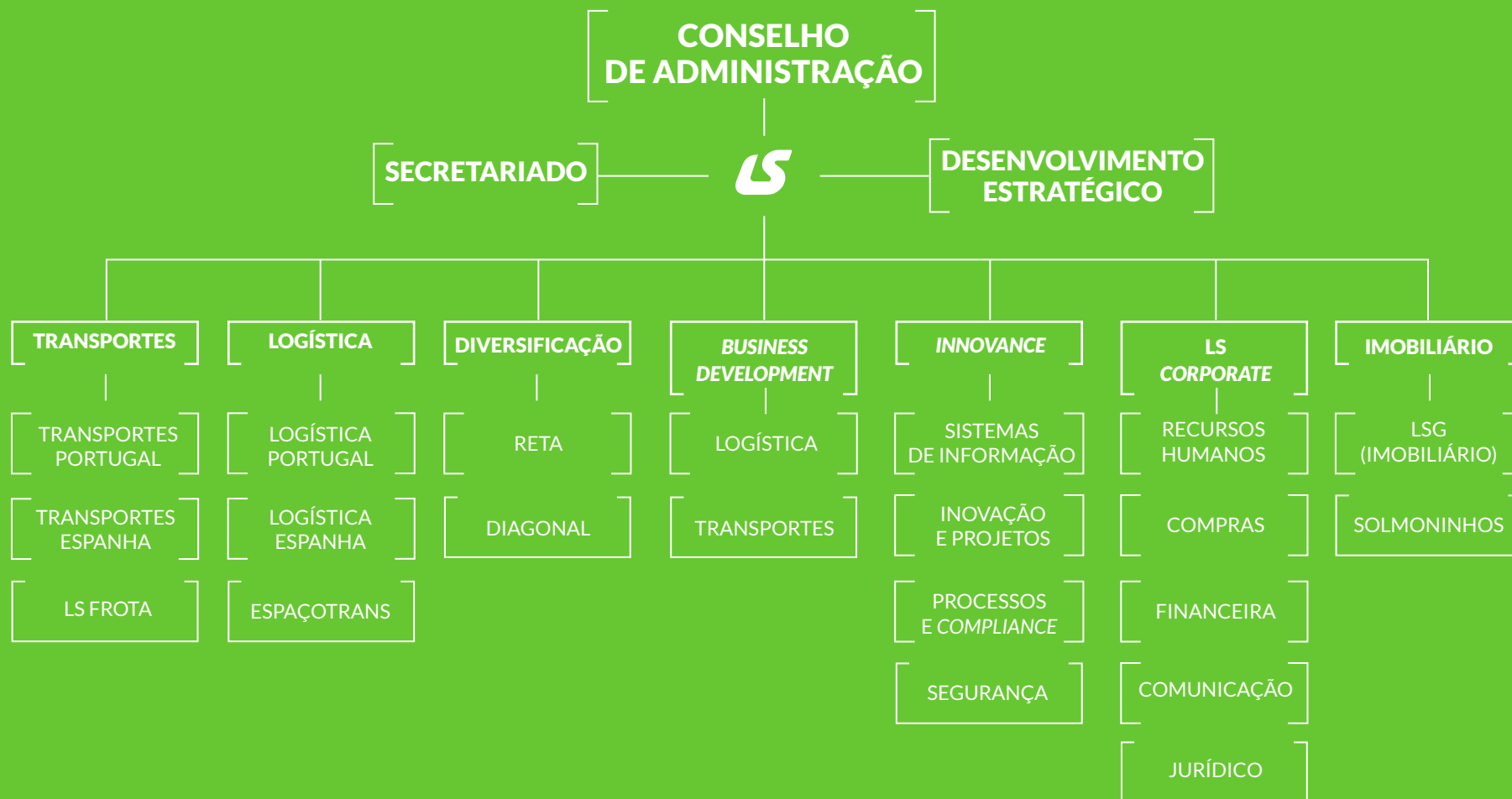
De baixo para cima e da esquerda para a direita:
Daniela Simões, Celeste Santos, Fernanda Simões, Carlos Caiado, Vasco Freitas, Luís Freitas, Rui Simões, Manuel Valentim, Vítor Enes



GESTORES DO ANO

Da esquerda para a direita:
Paulo Caires
Cesaltina Gonçalves
Luís Fernandes





O nosso mundo

PRINCIPAIS ACONTECIMENTOS DO ANO



O nosso mundo

ESTRATÉGIA DE SUSTENTABILIDADE

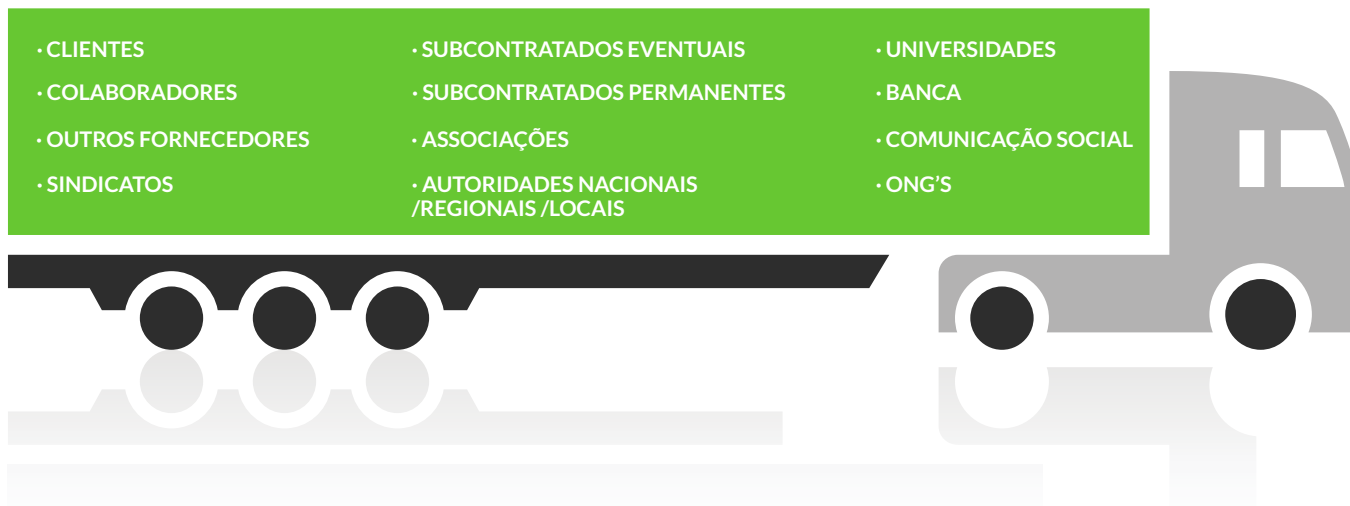
A LS desenvolve a sua atividade tendo em conta a auscultação regular dos seus *stakeholders*, garantindo um compromisso de envolvimento estratégico de todas as partes interessadas no alinhamento e sensibilização para o desenvolvimento de uma cultura sustentável nas áreas de negócio, tendo como base os ODS (Objetivos de Desenvolvimento Sustentável das Nações Unidas).

A Matriz de Materialidade resume os desafios do setor, da Luís Simões e dos seus *stakeholders*. Dos desafios identificados na Matriz de Materialidade, a sua operacionalização interna é suportada em

“9 Princípios” que agregam as iniciativas a desenvolver para melhorar o desempenho da LS – Estratégia de Sustentabilidade.

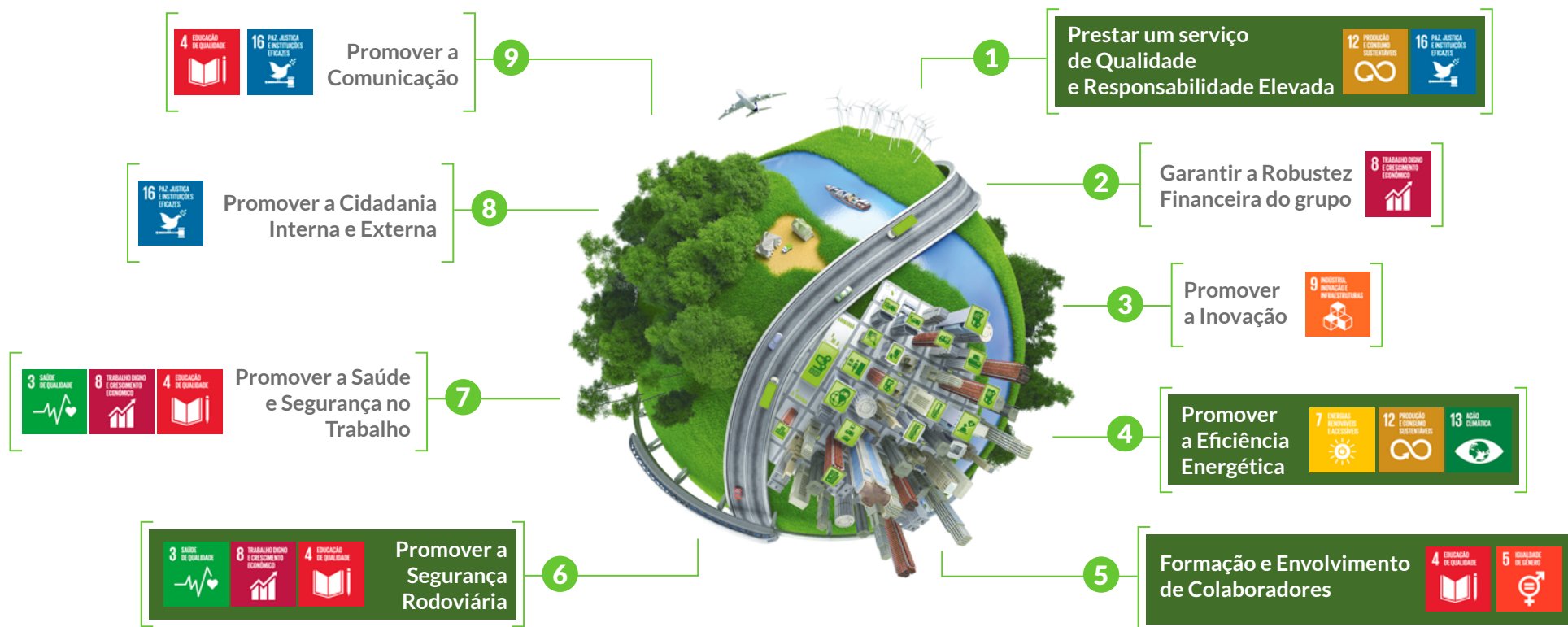
Dos **9 Princípios**, os temas materiais e os ODS a que estão associados, são o foco do desenvolvimento e evolução da estratégia de sustentabilidade da Luís Simões, tendo sempre como base a comunicação transparente como valor na relação com a comunidade. A área de *Compliance* e Gestão de Risco da LS assegura o cumprimento da Política de Gestão de Riscos, permitindo o alinhamento do plano estratégico da organização perante os novos cenários e desafios.

LS Stakeholders



ESTRATÉGIA DE SUSTENTABILIDADE DA LS

9 PRINCÍPIOS



Os temas materiais em destaque, são os que correspondem aos desafios mais significativos para a LS e para os seus *stakeholders*.



LS ACRESCENTA VALOR COM SUSTENTABILIDADE

Centralidade – COL Cabanillas



DESAFIOS: *Qualidade de Serviço; Segurança e Saúde no trabalho; Inovação; Formação e Envolvimento de Colaboradores; Comunicação; Robustez financeira; Eficiência Energética e Diferenciação face à concorrência.*

Em 2018 a LS comemorou 70 anos e o 1º ano de atividade no seu maior Centro de Operações Logísticas, onde o processo de aprendizagem tem sido a maior lição de sustentabilidade dos últimos anos.

Dez anos depois da inauguração do armazém automático no Carregado (2008), o sonho das equipas de Espanha concretiza-se, abre-se o centro de Cabanillas, o grande centro da região de Madrid e o maior centro da LS.

A centralização de operações logísticas repartidas em 4 armazéns na região de Madrid, juntando equipas e operações de clientes no maior centro da LS, foi uma experiência extraordinária. O COL Cabanillas é composto por duas naves com 66.000 m² e 95.000 paletes. Construído com critérios de Sustentabilidade, este é o primeiro centro Luís Simões certificado em eficiência Energética *Leed Gold*.

COL CABANILLAS

- Certificação **LEED GOLD**
- Composto por 2 Naves
- Área: 66.000 m²
- Capacidade: 95.000 paletes
- 3 Entrepósitos Fiscais
- 100.000 Unidades diárias de *picking*
- 3.000 m² de *Copacking*
- Capacidade para 50.000 *packs*/dia
- 60 camiões de descarga/dia
- 150 camiões de carga/dia

“Satisfazer as necessidades dos nossos clientes e responder à confiança que depositaram em nós é ao fim do dia um objetivo do nosso trabalho. Estamos imersos numa mudança cultural focada em alcançar ambos os desafios. “

Olga Mazarrón, Administrativa Copacking

Este centro destaca-se:

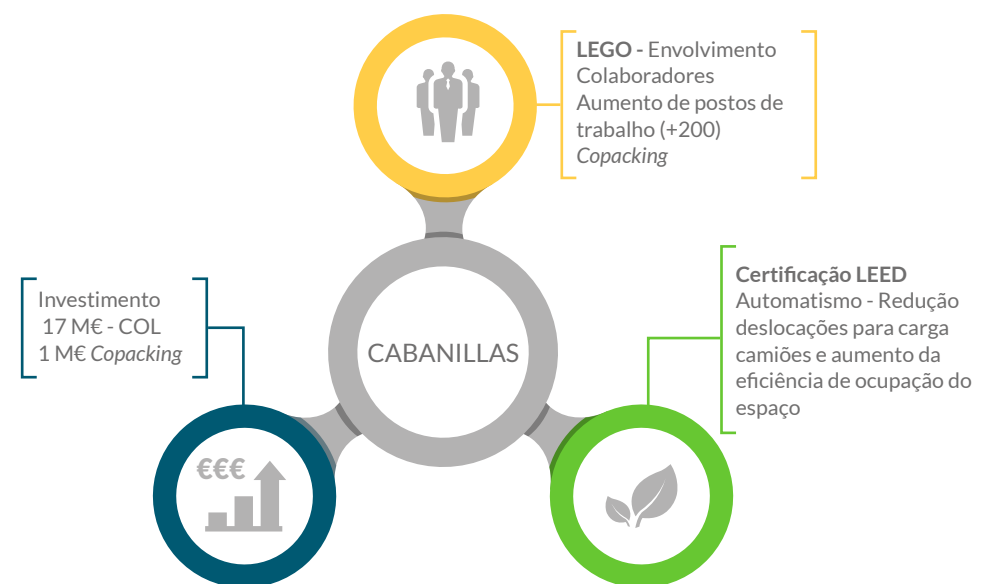
- Na eficiência energética, **LEED GOLD** desde a construção do armazém (com painéis fotovoltaicos);
- Área de Copacking a 6 m de altura com 3.000 m², onde acrescentámos valor a reinventar os processos para garantir a melhoria das condições de trabalho e de segurança. Instalados por cima dos cais, com processos seguros para o aprovisionamento dos materiais, com sistema de cintas para recolha de resíduos recicláveis.



Este centro dispõe de uma ferramenta tecnológica que permite automatizar a expedição de paletes, armazena paletes preparadas para expedição, enquanto aguardam a hora de carga. Com uma área afeta de 5.600 m², de onde diariamente são expedidas 90 rotas por dia útil. Esta eficiência operativa, embora com custo energético, permite otimizar espaço, equipas e minimizar o tempo de espera à carga em armazém.

Com a centralização das operações, conseguiu-se ainda evitar que os transportadores carregassem em 3 ou 4 pontos, como aconteceu nos últimos anos (melhoria da produtividade dos fornecedores e redução e custo de combustível e emissões). Este processo foi melhorando em 2018, e esperamos que 2019 seja um ano de maior eficácia.

Alinhados com a estratégia de sustentabilidade, este centro é composto por várias peças importantes:



Projeto LEGO “construir juntos uma nova cultura que promova o nosso bem-estar e dos nossos clientes”

Realizou-se o primeiro projeto de gestão de mudança focado no envolvimento dos colaboradores de vários centros para a construção de uma cultura e identidade única, suportada na partilha de conhecimento e unificação de processos.

“Após 18 meses na definição do modelo de armazém e na solução automática que permitisse gerar mais valor, era preciso integrar processos e equipas, preparando-as para a mudança.”

Juntaram-se equipas de 4 armazéns, num novo espaço com uma dimensão muito diferente. A construção desta nova equipa de trabalho

demorou tempo, e o ajuste a uma nova dimensão também. Esta aprendizagem do ano de arranque e do ano de 2018, aumentou a capacidade de resistência da equipa, demonstrando que embora com alguma adversidade pelas variáveis diferentes que enfrentámos, esta equipa consegue construir o futuro deste grande centro.

Os anos de 2017 e 2018 foram anos de adaptação a esta nova realidade, com conseqüências no aumento da sinistralidade no armazém, passando de 4 acidentes em 2017 para 13 em 2018, onde todas as estruturas estavam a funcionar a total capacidade no armazém, *copacking* e o automatismo.

Indicadores que permitem evidenciar o contributo para os objetivos de Desenvolvimento Sustentável:

VANTAGENS ECONÓMICAS	8 TRABALHO DECENTO E CRESCIMENTO ECONÓMICO	VANTAGENS SOCIAIS	4 EDUCAÇÃO DE QUALIDADE	VANTAGENS AMBIENTAIS	12 PRODUÇÃO E CONSUMO SUSTENTÁVEIS	13 AÇÃO CLIMÁTICA
Redução do custo da energia		Melhoria das condições de trabalho		Redução de consumo de Energia e emissões de Gases de Efeito de estufa (GEE)		
Redução dos pontos de carga e tempo de espera dos motoristas/transportadores		Envolvimento e espírito de pertença		Redução de consumo de água		
		Motivação dos colaboradores		Produção de Energia Renovável		
		Aumento dos postos de trabalho diretos e indiretos		Redução das emissões de GEE (diminuição dos pontos e recolha das cargas)		

QUALIDADE DE SERVIÇO E INOVAÇÃO



Ao longo dos 70 anos de história, a visão da LS foi evoluindo, enquanto operador integrador na cadeia de abastecimento, no sentido da melhoria contínua no ato de servir os seus clientes. Diariamente, equipas de armazém, assistência a clientes e assistentes de meios, trabalham com dedicação, lado a lado com os clientes, para responder às suas necessidades e expectativas. Em 2018 o método de avaliação de satisfação de clientes foi sujeito a uma alteração de metodologia com melhorias substanciais no tratamento dos resultados obtidos e seu seguimento.

Com base nos seus valores e na sua estratégia, a LS possui os principais centros de operações certificados nas normas de Qualidade (ISO 9001) e Ambiente (ISO 14001), entre outras mais específicas, de acordo com requisitos de clientes, com sistema de auditorias de verificação internas e externas (total de 116 auditorias em 2018), estas últimas realizadas por entidades certificadoras e por clientes. Trata-se de uma área salvaguardada pela Direção de Processos e Compliance.

Total de auditorias LS 2018:



Consulte as novidades das certificações +



A Subcontratação de transporte, elo mais importante da nossa cadeia de valor, possui a “Carta de Compromisso para o Transporte Subcontratado”, dotada de uma área de suporte que garantiu 482 horas de formação dadas em 2018, salvaguardando a qualidade de serviço e integridade da Luís Simões, perante os seus clientes.

A última década da Luís Simões consistiu numa trajetória marcada pelo empreendedorismo, pela **inovação** e pela **sustentabilidade** como motores fundamentais de crescimento, com investimentos superiores a 70 milhões de euros e compromisso de diversas equipas multidisciplinares.

Nos últimos 10 anos o número de Centros de Operações Logísticas duplicou, aumentou 80% a cobertura da rede de plataformas de *cross-docking* na Península Ibérica. Todos os Centros de Operações Logísticas com um fator comum de diferenciação ao nível da automatização dos mecanismos operativos e/ou aumento da capacidade de armazenagem. Implementaram-se soluções de gestão automatizadas, para operações de *e-commerce*, soluções *pick & put to light*, permitindo melhorar índices de produtividade e eficiência em operações de alta rotação.

A área de **transporte** evidencia claramente a estratégia de sustentabilidade respirada pelo grupo, desde o primeiro camião a gás, à primeira empresa a nível ibérico a operar estruturadamente com *Gigaliners*, à implementação de mega-camiões, assim como a atualização regular de frota, antecipando os últimos paramentos tecnológicos e de eficiência energética, para minimização do impacte ambiental.

A implementação de uma cultura *Ecodriving* com sistemas de controlo operativo mais eficientes, investindo em 2018 na substituição das **ferramentas de gestão de frota (FleetVisor - Astrata)** integrado com o novo sistema de **gestão de transportes (TMS)** (total de 2.001 horas de formação das equipas internas), são apostas claras nas tecnologias para a gestão do negócio.

Foram ainda percorridos largos passos na digitalização (*paper less processes*) e gestão de processos transversais corporativos através da nova **ferramenta Softexpert (total de 409 horas de formação das equipas internas)**, com um total de 9 processos automatizados em 2018.



ÚLTIMOS 10 ANOS DE INOVAÇÃO





EFICIÊNCIA ENERGÉTICA



A eficiência energética é um dos pilares estratégicos de sustentabilidade na Luís Simões. Em 2007 o grupo desenvolveu a sua estratégia de sustentabilidade assumindo um compromisso inequívoco em encontrar soluções eficazes que reduzam o impacto direto das suas operações sobre o meio ambiente, contribuindo para a redução de emissões - Objetivo de Desenvolvimento Sustentável (ODS) 13, evidenciado pelo projeto *Ecodriving* desde 2007. Foi implementado o projeto de inventariação e contabilização de Gases de Efeito de Estufa (GEE) de todas as empresas do grupo Luís Simões (fontes diretas e indiretas – âmbitos 1 e 2), com verificação externa, tendo como base o ano 2017, para permitir a gestão das emissões de uma forma mais consciente. A análise revelou que a Luís Simões produziu 42.101 toneladas de CO_{2e} em 2017. Para 2018 identificou-se um conjunto de 17 iniciativas que permitiu reduzir 87 ton CO_{2e}, o equivalente a 3 camiões de 24 toneladas. Este é um projeto contínuo, sendo que na última década o operador reduziu as emissões de GEE da sua frota de camiões em mais de 16%.



Na área de **transportes** destaca-se uma solução que ajudará a atingir esse objetivo: os **Gigaliners/Mega-camiões**. A Luís Simões conta com 10 *Gigaliners*, que se encontram atualmente em circulação em Portugal e Espanha. A capacidade de carga de dois *Gigaliners* é equivalente a três camiões convencionais, o que contribui para a redução do consumo de combustível e das emissões de GEE (potencial de redução 144 toneladas de CO_{2e}/ano).

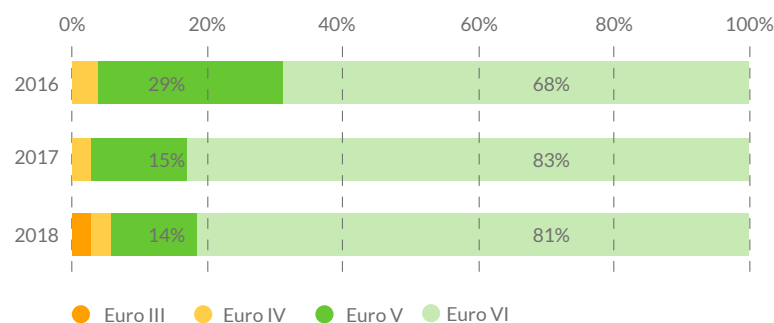
O desafio dos ciclos de renovação e atualização regular de frota têm sido persistentes, tendo a LS atualmente a **frota própria com uma idade média inferior a 3 anos e com mais de 95% de veículos com motorizações Euro V e Euro VI (em 2008 apenas 33% tinha motorização Euro V)**,



mais eficiente a todos os níveis (segurança, aerodinâmica, ruído, atrito, consumo combustível e gases de efeito de estufa). Uma outra impressão digital da LS é o projeto *Ecodriving*, com 10 anos de existência e cujo objetivo é melhorar o comportamento e *performance* dos motoristas numa condução mais eficiente e ecológica (redução de emissões de gases de efeito de estufa). Face ao ano base de referência (2007) já se alcançou uma redução de 16,6% de emissões GEE e 13% em consumo específico.

(Nota: gep/vk – gramas equivalentes petróleo/veículo quilómetro realizado).

EVOLUÇÃO FROTA LS POR NORMA EURO



O aumento de Euro III resulta da incorporação de veículos de um cliente.

EVOLUÇÃO INDICADOR EMISSÕES GEE FROTA PRÓPRIA LS

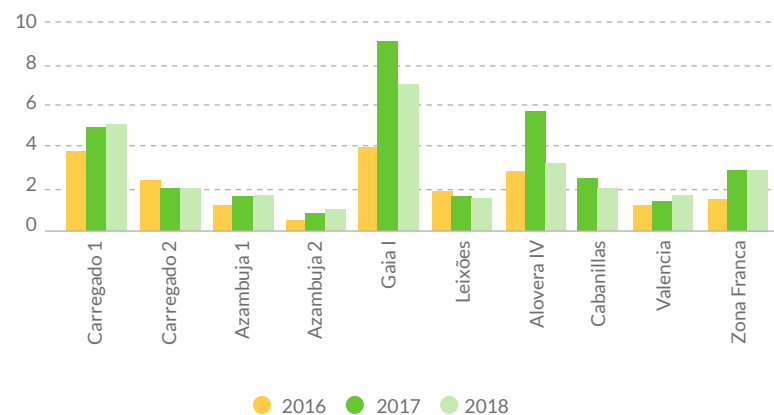
	2007	2016	2017	2018
Emissões GEE (ton CO _{2e})	1039	927	868	867
Consumo Específico (gep/VK)	326	289	283	282
Variação GEE para o ano de referência (2007)	0	-11%	-16,5%	-16,6%
Variação Consumo para o ano de referência (2007)	0	-11%	-13%	-13%



Na área de **logística**, destacam-se as iniciativas destinadas à eficiência energética nos armazéns. O COL Cabanillas foi o 1º armazém da LS com **certificação LEED**, certificação de construções sustentáveis que promovem a redução dos recursos naturais, sendo um critério fundamental para novos armazéns, já em implementação no novo armazém em Guadalajara. Também a aposta em tecnologias de inovação, automatismos na movimentação e armazenagem, assim como em tecnologias de armazenagem de alta densidade, permitem um melhor aproveitamento da área de implantação e um ganho na produtividade, eficiência operacional e energética, quando comparado com armazéns convencionais. Exemplos desta realidade são já o armazém do Carregado 2, Leixões e Gaia, Cabanillas e o futuro armazém de Guadalajara (2019).

Um dos indicadores de eficiência energética monitorizado que reflete a energia utilizada versus as movimentações de entrada e saída de paletes é “Kwh eletricidade consumida/Nº total de paletes movimentadas (*in+out*)”, conforme gráfico apresentado. O COL Carregado 1 continua a ser o maior consumidor de energia, com áreas de temperatura controlada, sendo classificado como um grande consumidor de energia dotado de um plano de racionalização para melhorar os seus consumos. Os picos acentuados do COL Gaia e Alovera IV estão relacionados com obras de renovação do centro e baixas movimentação de paletes, respetivamente.

CONSUMO ENERGIA ELÉCTRICA (KWH) N.º PALETES MOVIMENTADAS



A LS prima igualmente pela envolvimento na cadeia de valor e proximidade com os seus clientes no alinhamento conjunto em serviços mais sustentáveis.

Obteve em 2018:



Medalha de Ouro na plataforma de avaliação e classificação de desempenho de sustentabilidade para a cadeia de fornecimento global, **Ecovadis** (área de transportes ES), superando o resultado do ano transato e obtendo uma *performance* superior em comparação com outras empresas do mesmo setor nas áreas de Ambiente, Trabalho e Direitos Humanos, Ética e Compras Sustentáveis.



Pontuação C (nível médio da escala de pontuação), acima da média das empresas do setor geral e em linha com a média da Europa, na Plataforma internacional **CDP (Carbon Disclosure Project)**. O CDP trata-se de uma plataforma de avaliação de desempenho em alterações climáticas para a cadeia de fornecimento, envolvendo investidores, empresas, cidades, estados e regiões do mundo inteiro para o impacto ambiental, sendo a sua base de dados fonte de informação essencial para tomada de decisões globais no contexto das alterações climáticas.



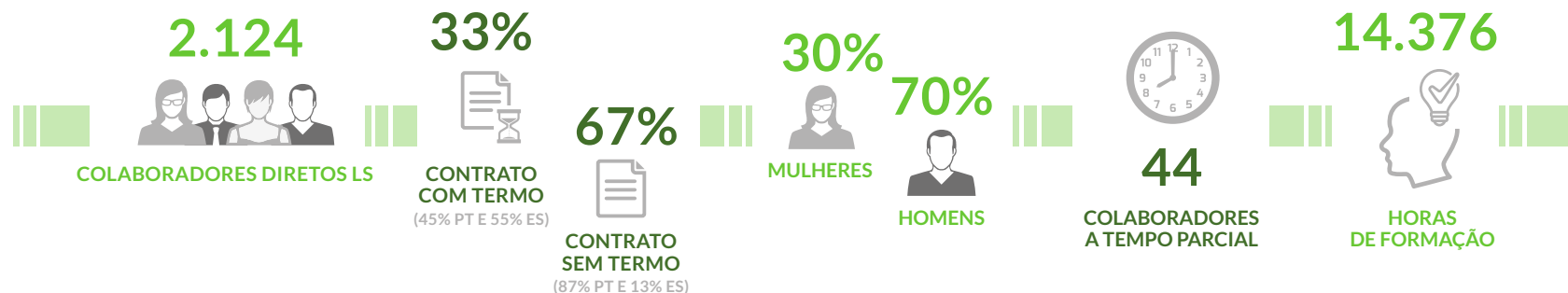
PESSOAS LS



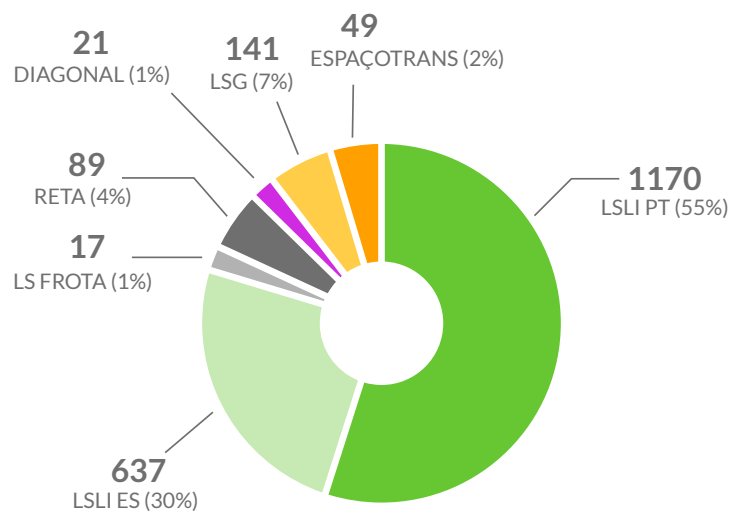
Na Luís Simões, as pessoas são a nossa Força, um pilar fundamental para o negócio. Atualmente contamos com **2.124 colaboradores** distribuídos pelas várias empresas do grupo (PT + ES), registando um crescimento de 8% face ao ano anterior. Na nossa empresa **67% dos colaboradores pertencem aos quadros da empresa.**

Comparativamente ao género, em números globais, a nossa percentagem de colaboradores “mulheres” continua a ser inferior à percentagem de homens, com uma diferença maior nas funções de motorista de pesados e operador de armazém. No entanto, o número total de mulheres aumentou **12% face a 2017**, com **629 operadoras de armazém e 2 motoristas de pesados.** No Concelho de Administração mantém-se os mesmos **43% de Mulheres.**

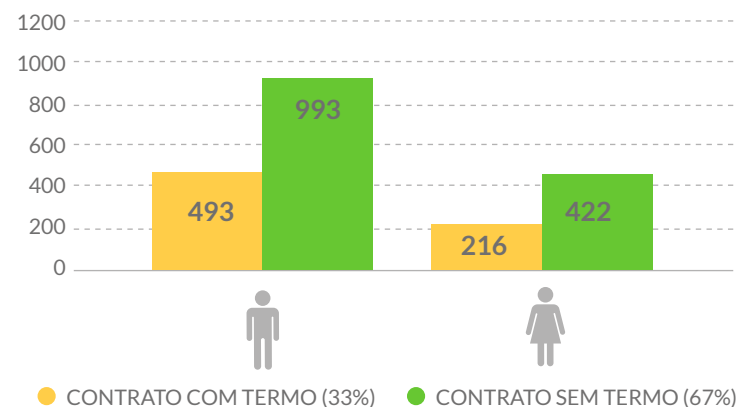
A LS não pratica discriminação de género nos seus recrutamentos, pelo que esta diferença nas funções mais operativas como motoristas de pesados e operadores de armazém, está meramente relacionada com questões culturais e realidade do mercado de trabalho.



N.º TOTAL DE COLABORADORES DIRETOS LS, POR EMPRESA



TOTAL COLABORADORES P/ TIPO CONTRATO E P/ GÉNERO



A LS aposta no crescimento do seu principal ativo, os seus colaboradores, através de **ações de formação regulares**, desde os cargos de gestão de topo até aos seus motoristas e operadores de armazém, com um **total de 14.376 horas de formação** realizadas em 2018, sendo 32% das horas a funções operacionais e 20% a motoristas. Anualmente prestamos homenagem aos nossos colaboradores através de prémios de antiguidade e gestores do ano.

Enquanto empresa familiar e humana, orgulhamo-nos das marcas que conseguimos deixar na sociedade, envolvendo e sensibilizando os nossos colaboradores nas ações de cidadania.



Em 10 anos, a LS contribuiu com 25 Campanhas de Dádiva de Sangue



Em 10 anos acrescentámos valor na sociedade com disponibilização gratuita de 945 transportes



10 anos de Campanhas de Recolha de Tampas Fundação Rotária Portuguesa (PT) – 2.500 kg
Fundação Síndrome West (ES) – 9.000 kg



Colaboradores homenageados com 15 e 25 anos de LS
Na LS gostamos de receber visitas e partilhar experiências



Lista de associações com quem o grupo Luís Simões colabora:



Já realizámos 10 festas de aniversário da Revista LS com envolvimento dos colaboradores na Responsabilidade Social



ACAP | Associação do Comércio Automóvel de Portugal; ACEGE | Associação Cristã de Empresários e Gestores; ACICA | Associação Comercial e Industrial do Concelho de Alenquer; ADL | Asociación para el Desarrollo de la Logística; AECOC | Asociación Española de Codificación Comercial; AERCE | Asociación Española de Profesionales de Compras, Contratación y Aprovisionamientos; AESE | Associação de Estudos Superiores de Empresa ANECRA | Associação Nacional das Empresas do Comércio e da Reparação Automóvel; ANTRAM | Associação Nacional de Transportadores; APLOG | Associação Portuguesa de Logística; APOL | Associação Portuguesa dos Operadores Logísticos; APQ | Associação Portuguesa da Qualidade; APROSE | Associação Nacional de Agentes e Corretores de Seguros; ARAC | Associação dos Industriais de Aluguer de Automóveis s/ Condutor; ASTIC | Asociación de Transportes Internacionales por Carretera; CCILE | Câmara Comércio e Indústria Luso-Espanhola; CEL | Centro Espanhol de Logística; CHP | Câmara Hispano Portuguesa; COTEC | Associação Empresarial para a Inovação; EFS | Associação das Empresas Familiares; Fundación I.C.I.L.; Fundación San Telmo; GS1 | Portugal; ITS Portugal | ASSOCIAÇÃO PARA O DESENVOLVIMENTO DA MOBILIDADE E TRANSPORTES SUSTENTÁVEIS; UNO | Organización Empresarial de Logística y Transportes

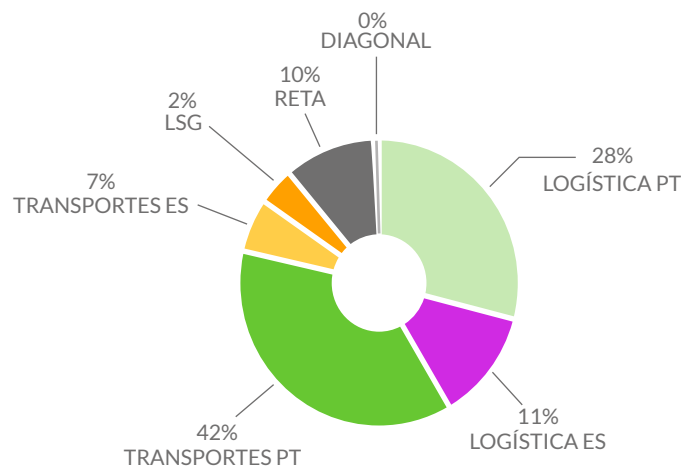


SEGURANÇA NO TRABALHO E NA RODÓVIA

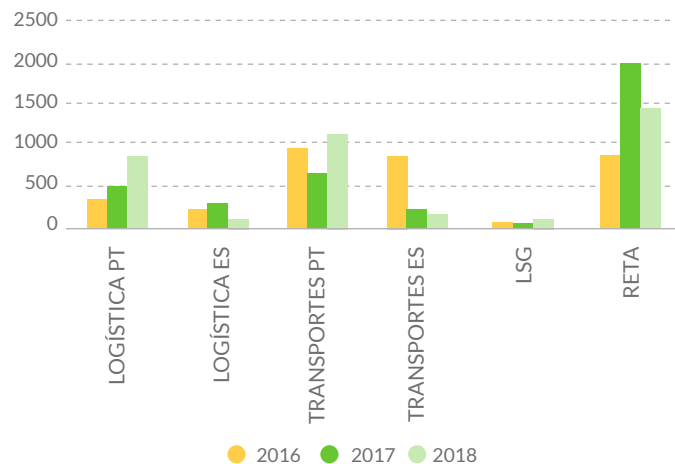


Com milhares de vidas nas estradas e nos seus armazéns logísticos, diariamente, a segurança e saúde dos colaboradores LS são de máxima importância. A equipa ibérica de segurança no trabalho desenvolve a sua atividade na melhoria dos indicadores de sinistralidade, com o objetivo de reduzir as taxas de incidência de acidentes de trabalho, o que por si só se constitui num desafio. Em 2018, num total de 175 acidentes de trabalho (AT), mais 38% que o ano anterior, os negócios que registaram **maior número de ocorrências de acidentes de trabalho foram o transporte e a logística em Portugal**, com a área de transporte a dominar. Quando analisamos os índices de gravidade, tendo em conta as horas trabalhadas e os dias de trabalho perdidos, verificamos que o domínio está na empresa RETA, seguida da área de transporte e logística de Portugal, à semelhança do ano anterior. Quando comparado com os anos anteriores, apesar das oscilações, a RETA conseguiu diminuir o seu índice de gravidade, enquanto que o transporte e logística PT aumentou.

N.º ACIDENTES TRABALHO 2018/NEGÓCIO



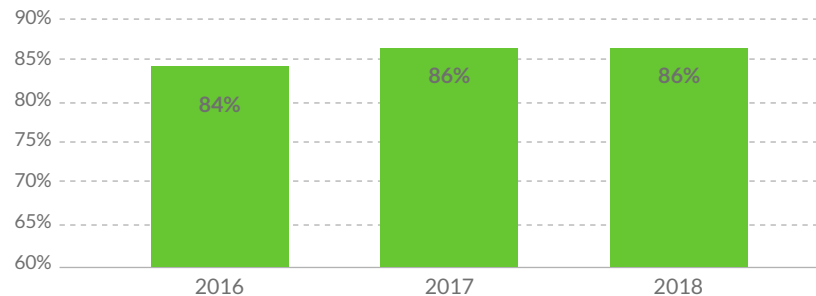
ÍNDICE DE GRAVIDADE DE ACIDENTES DE TRABALHO (IG)



A LS subscreve desde 2010 a Carta Europeia de Segurança Rodoviária em Portugal e Espanha, sendo uma das primeiras organizações de transporte de mercadorias e logística na Península Ibérica. Este compromisso é acompanhado através do indicador “% de Condutores com 365 dias ou + sem acidentes”, com um desempenho positivo (86% face ao objetivo definido de 60%). Alinhado com o compromisso da melhoria contínua da segurança Rodoviária, refletido nas atualizações de frota do grupo, também a RETA apresentou em 2018 soluções ao setor do transporte, como a nova carroçaria de semirreboques de lonas da fabricante espanhola LeciTrailer.



% DE CONDUTORES COM 365 DIAS OU + SEM ACIDENTES



ROBUSTEZ FINANCEIRA



Este capítulo faz parte integrante do Relatório & Contas das empresas do **grupo Luís Simões**. Neste capítulo apresenta-se o resumo dos indicadores consolidados e no capítulo Contas consta o relatório de gestão da **LS-Luís Simões, SGPS, S.A.** assim como as Demonstrações Financeiras (Anexo Contas).

Em 2018 a **Luís Simões** atingiu um volume de negócios consolidado recorde de 244 milhões de euros o que representa um crescimento de 2,2% face a 2017. Este volume de negócios é representado em 49,9% pela logística, 42,7% transportes, 5,9% RETA e 0,4% Diagonal, correspondendo o remanescente à cedência de combustível.

No ano de 2018, a Luís Simões apresentou um resultado do exercício negativo em 1.591.003 Euros, justificado pela LSLI Espanha, única empresa do grupo que registou resultados negativos em 2018, decorrentes do investimento na nova Centralidade de Cabanillas. Este armazém inaugurado em 2017, com capacidade para mais de 95.000 paletes, incorporou um processo automático de transporte e separação de paletes no cais, absorveu as operações que estavam em quatro armazéns diferentes e permitiu integrar novas contas relevantes. O processo de arranque do automatismo e de normalização das diferentes operações foi mais lento do que o esperado, o que teve como consequência o incumprimento em 2018 das produtividades e rentabilidade projetadas, com impacto negativo nos resultados. No último trimestre de 2018, o sistema de automação ficou estabilizado e iniciou-se o ciclo de aumento progressivo nos níveis de otimização e produtividade da operação.

PRINCIPAIS INDICADORES CONSOLIDADOS

LS-LUIS SIMÕES, SGPS, S.A. (CONSOLIDADO)			
	2016	2017	2018
Volume de negócios	222,1	239,2	244,0
Vendas de mercadorias ⁽¹⁾	4,4	8,2	8,0
Prestações de serviços	217,7	231,0	236,0
% Crescimento (Prest. Serviços)	0,7%	6,1%	2,2%
EBITDA	14,6	13,3	8,8
% Volume negócios	6,6%	5,5%	3,6%
EBIT	3,0	1,7	(1,5)
% Volume negócios	1,3%	0,7%	(0,6%)
Resultado líquido do exercício ⁽²⁾	1,7	0,6	(1,6)
% Volume negócios	0,8%	0,2%	(0,7%)
Ativo total	157,5	171,4	168,7
Capital Próprio	42,8	42,2	40,4
Dívida financeira líquida ⁽³⁾	43,9	40,9	51,1
Dívida líquida/EBITDA	3,0 x	3,1 x	5,8 x
Dívida financeira líquida (com empréstimos acionistas)	56,1	54,0	64,1
Dívida líquida/EBITDA	3,9 x	4,1 x	7,3 x

(1) Os proveitos de cedência de combustível passaram a ser contabilizados como vendas de mercadorias a partir de 2017;

(2) Exclui interesses minoritários;

(3) Inclui empréstimos bancários e fornecedores de imobilizado, deduzido de caixa e equivalentes.

Em 2018 foi iniciado o projeto do novo complexo logístico na Cidade dos Transportes em Guadalajara, com uma área total de 89.000 m² e uma capacidade de 178.000 paletes, que contará com a tecnologia mais recente e o *software* mais avançado para a automatização do processo de armazenagem. Este novo complexo logístico é composto por duas naves convencionais e uma nave automática que integra um armazém automático de 20 metros de altura que permite preparação de *picking*, e um silo de armazenamento automático com 35 metros de altura. Esta unidade permitirá um processo de preparação de pedidos muito mais rápido, além de um armazenamento mais denso e compacto.

Este novo Centro de Operações Logísticas vai receber clientes de referência, que privilegiem relações contratuais de médio e longo prazo, e valorizem a capacidade para prestar serviços logísticos com valor acrescentado, como é o exemplo do cliente Nestlé.

A **LS** fez investimentos estruturais na logística em ciclos de 10 anos: armazém convencional com 30.000 m² em 1997, armazém automático com capacidade para 55.000 paletes em 2008, ambos no Carregado; Armazéns na nova Centralidade de Cabanillas e Guadalajara no período 2017-2019. Se no passado os investimentos de 1997 e 2008 impulsionaram o crescimento e o domínio do mercado em Portugal por parte da Luís Simões nas décadas seguintes, acreditamos que estes novos investimentos em plataformas logísticas modernas e inovadoras

para a região de Madrid, colocarão a logística da LS na liderança do mercado da logística de grande consumo em Espanha ao longo da próxima década.

No negócio de transportes foi implementado em 2018, com sucesso, um novo sistema de gestão de transporte (eTMS: *e-Transportation Management System*), bem como os novos sistemas de mobilidade da frota própria (mobilidade embarcada - Astrata) e de subcontratação (*trackapp*), que permitirão processos otimizados, com maior qualidade, rigor e segurança na informação de gestão e do serviço prestado aos clientes.

A **LSLI Portugal** e a **LSLI Espanha**, que incluem os negócios de transporte e logística (exceto EspaçoTrans), representam cerca de 91% do volume de negócios consolidado do grupo e registaram comportamentos distintos em termos de rentabilidade em 2018: a **LSLI Espanha** registou um resultado líquido de -3,9 Milhões de Euros, mas a **LSLI Portugal** inverteu os resultados negativos do ano anterior, e registou um EBIT de 538 mil Euros.

Em 2018 a **RETA** registou um aumento do volume de negócios de 4,1%, tendo gerado um EBIT de 1,2 milhões de Euros. Este excelente desempenho resultou da melhoria das rentabilidades operacionais dos segmentos de manutenção, reparação e peças, da redução de custos com a depreciação do imobilizado e do aumento da venda de viaturas. A **RETA** tem registado nos últimos anos um crescimento sólido e sustentado dos níveis de rentabilidade, afirmando-se claramente como uma aposta estratégica da Luís Simões.



A **EspaçoTrans**, especializada em logística aduaneira, registou em 2018 um crescimento de vendas de 2,8%, e obteve um EBIT de 272 mil Euros, com uma rentabilidade de 6,7%, num ano marcado pela inauguração das instalações de Santa Iria com 9.000 m², pela consolidação da atividade a Sul com a entrada de novos negócios e com a materialização de sinergias com o grupo.

A **Diagonal** registou em 2018 um volume de comissões de 1,4 milhões de Euros, e um EBIT de 67 mil Euros, indicadores claramente positivos embora inferiores ao verificado em 2017 em grande parte devido à redução do *rappel pago* pelas seguradoras.

A **LSG** manteve em 2018 a sua estrutura de serviços partilhados sem grandes alterações. A implementação do projeto TMS no negócio dos transportes, e a gestão do projeto da nova plataforma logística de Guadalajara foram as duas maiores prioridades em 2018. Do ponto de vista do negócio imobiliário, apesar da **Luís Simões** ter alienado, em 2018,

duas plataformas logísticas localizadas em Vila Nova de Gaia, aproveitando a conjuntura positiva do mercado e com o objetivo de realocar recursos para o seu *core business*, os níveis de rentabilidade do negócio registaram uma evolução positiva.

O ano de 2018 foi então um ano de investimentos consideráveis em ativos fixos, destacando-se a **LSLI Espanha** com os projetos de Guadalajara e nova Centralidade de Cabanillas bem como pela implementação do novo sistema TMS nos transportes. Na **RETA**, mantiveram-se os níveis de investimento elevados em função da atividade de compra-venda e aluguer de viaturas. Como consequência destes investimentos o nível de endividamento aumentou para 46,8 Milhões de Euros.

No que concerne a fundo de maneio, manteve-se o esforço e o compromisso da **Luís Simões** em procurar reduzir os prazos médios de recebimento, que tendem a ser algo elevados no setor onde desenvolve as suas atividades, o que se verificou em 2018 face a 2017.





SOBRE O RELATÓRIO

No presente relatório são reportados indicadores e práticas em matéria de sustentabilidade, associados à atividade desenvolvida pela Luís Simões (LS), entre 1 de janeiro de 2018 e 31 de dezembro de 2018, nas seguintes áreas de negócio: transporte, logística, manutenção e comercialização de veículos pesados de tração e semirreboque e *rent-a-cargo*. As restantes áreas de negócio do grupo só foram consideradas para o cálculo do número total de colaboradores e a elaboração da apresentação gráfica das instalações da LS na Península Ibérica.

Este relatório inclui o conteúdo correspondente ao Relatório & Contas de 2018 (Capítulo Robustez Financeira e anexo Contas) da empresa Luís Simões SGPS, com uma periodicidade anual.

O relatório foi elaborado tendo em conta as diretrizes da *Global Reporting Initiative* (GRI), na sua versão Standard, na opção “De Acordo – Essencial (Core)” – Tabela GRI apresentada em Anexo.

Os conteúdos deste relatório incluem os detalhes sobre os princípios de sustentabilidade nos quais estão refletidos os temas mais relevantes identificados na matriz de materialidade, incluindo os Objetivos de Desenvolvimento Sustentável (ODS) das Nações Unidas.

Contacto para esclarecimento de dúvidas sobre este relatório:

Cláudia Simões

Coordenadora de Desenvolvimento Sustentável

claudia.simoes@luis-simoes.com